

RIO + 20

Informe de Sustentabilidad -ARGENTINA-

- Compromiso empresario
- Deterioro de la Naturaleza
- Riesgos Ambientales
- Capital Natural



2012



Con esta primera publicación de Argentina Ambiental, en formato de revista digital, queremos inaugurar una nueva etapa comunicacional para que las empresas y el gobierno difundan sus acciones a favor del medio ambiente. Hemos elegido el evento Río + 20 para este lanzamiento digital convocando a empresas y personalidades, referentes en esta temática, que nos vienen acompañando desde nuestros comienzos. Con nuestro portal Ecopuerto.com, somos líderes en acciones de comunicación empresaria para poner en valor y dar a conocer los compromisos y acciones que las empresas han implementado, tanto internamente como hacia la comunidad. Así queremos demostrar que el sector empresario argentino cuenta con un compromiso real y concreto a favor del Desarrollo Sostenible.



Bajo esta denominación conjugamos un indiscutido concepto a favor de la calidad de vida y el Desarrollo Sustentable de la Argentina. Contamos con una Naturaleza increíblemente bella y diversa, y con un capital humano de reconocida calidad creativa. De esta forma sumamos nuestro trabajo comunicacional construyendo un canal de acceso para brindar información esencial que posibilite el crecimiento de nuestra población en armonía con el ambiente. Deseamos demostrar que las actividades humanas pueden desarrollarse compatiblemente con el ambiente, generando sinergias positivas en beneficio de todos.
www.argentinambiental.com



Incorporamos los conocimientos sobre la Naturaleza, sus bellezas y sus capacidades. Es una herramienta educativa que propone “conocer la naturaleza para protegerla” compilando la información de forma tal que esté disponible para alumnos y docentes.
www.patrimonionatural.com



A través de este canal de internet desde principios de siglo informamos a la comunidad empresaria sobre las ventajas de tener una actitud amigable con nuestro entorno. A su vez, empresas e instituciones participan con nosotros, ya que contamos con el principal medio de comunicación de políticas y tecnologías ambientales.
www.ecopuerto.com

INDICE

Editorial - Una nueva oportunidad.	4
Conferencia Mundial sobre Sostenibilidad Rio + 20.	6
Propuesta Argentina - Síntesis.	7
Deterioro de la Naturaleza.	9
Empresarios en Rio + 20.	12
Opiniones de personalidades empresarias.	56
Compromiso de Sustentabilidad y Medio Ambiente de Empresas de Argentina.	60
Servicios - Medicos del Medio Ambiente.	78
Argentina - Un recorrido a vuelo de pájaro.	85

Dirección Editorial
Michel H. Thibaud

Arte y diagramación
Gastón Lacoste

Gerente Comercial y
de Relaciones Públicas
Silvia Villalba

Producción Integral
Area G SRL
www.argentinambiental.com

Informe Sustentabilidad
-ARGENTINA-

Copyright 2012 Area G SRL
Area G. SRL
Alsina 943, 5° piso - CABA
Tel: 5217-3050

www.argentinambiental.com
www.patrimonionatural.com
www.ecopuerto.com
Mail: Director@ecopuerto.com

1er. Informe de Sustentabilidad -ARGENTINA-

Es una producción especial de Area G SRL realizada con motivo de la Conferencia Mundial de las Naciones Unidas sobre Sustentabilidad, Rio + 20.

Las opiniones vertidas en la publicación pueden no coincidir

con las de los editores y corren por exclusiva cuenta de sus autores. Se autoriza la reproducción total o parcial por cualquier medio, de los contenidos del presente trabajo, comunicando previamente por escrito a los editores.

Los logos, isotipos y fotos son propiedad de cada uno de sus autores.

UNA NUEVA OPORTUNIDAD

Río+20 es la oportunidad para que nuestra generación asuma su ineludible responsabilidad e inicie el cambio de paradigmas políticos y económicos que permitan una vida digna a las generaciones futuras.



Michel H. Thibaud
Director de
Argentina Ambiental

Desde la Eco 92 a esta parte la Naturaleza ha venido perdiendo terreno frente al desarrollo económico. Si bien la población mundial asumió la gravedad del deterioro ambiental, no se han tomado aún las medidas suficientes para cambiar el rumbo. Seguimos en un derrotero económico donde consumimos más que lo que la Tierra puede aportarnos. Es decir continuamos viviendo del capital y no de los intereses.

Durante la última década han surgido o se han acelerado diferentes crisis concurrentes de diversa índole: del clima, de la diversidad biológica, del combustible, de los alimentos, del agua y del conjunto de la economía. Estos desajustes atribuidos a la “modernidad” nos muestran sus consecuencias, por ahora aisladas, como tornados, tormentas violentas, inundaciones, sequías, etc., pero como por ahora sólo afectan sitios limitados y muy específicos no son tenidas en cuenta en su real dimensión.

La Conferencia Mundial Río+20 será un acontecimiento mundial donde los gobiernos tendrán oportunidad de intercambiar ideas y políticas para inducir a sus pueblos a tomar actitudes y acciones a favor del medio ambiente. Pero a pesar de la importancia del evento, no se vislumbra que esta reunión internacional pueda vencer los intereses de cada uno de los países. Tal como ocurrió hace 20 años en Rio, o hace 10 años en Johannesburgo, no creemos que se logren resultados que satisfagan los requerimientos de la gente.

Sin embargo, la experiencia a nivel mundial de estos últimos veinte años ha sido positiva. Las empresas han tomado real conciencia del problema y están implementando políticas y procedimientos productivos cada vez más amigables con el medio ambiente. Las comunidades locales también han emprendido acciones a favor del medio ambiente, sobre todo en lo que respecta a la basura y a los efluentes líquidos o gaseosos.



El avance es notable, pero insuficiente. El crecimiento de nuestros desechos y el consumo de los recursos naturales ha cobrado una velocidad tal que la Naturaleza no puede compensar.

Las partes involucradas, tanto gobiernos como empresas, deberán coordinar sus esfuerzos para lograr la transformación económica. No es una tarea fácil pues involucra tanto cuestiones de regulaciones y acatamiento, como un cambio de paradigma donde los dirigentes comiencen a trabajar para reformular políticas y generar incentivos, reorientando también la conciencia pública hacia el consumo de productos más “verdes”.

Si bien las comunidades locales vienen presionando a sus dirigentes para que adopten prácticas y productos más amigables con el medio ambiente, también es cierto que las personas, por ahora, no están dispuestas a pagar un mayor precio por dichos bienes. Esta con-

tradición es el desafío más importante que tiene la humanidad pues hoy por hoy los “bienes verdes” son más caros.

Pero tengamos en cuenta que la tendencia está fuertemente impulsada desde la gente hacia los dirigentes. De alguna forma lo que comenzó como una moda se ha transformado en una tendencia, y esperemos que pronto se transforme en una costumbre.

No esperemos que en Río+20 se cambien los paradigmas de la cultura, la política y la economía mundiales. Sin embargo confiemos que este proceso, lento por cierto, que inició sus primeros pasos en la Estocolmo en 1972, se afianzó en la Eco 92, se consolide ahora en Río. Así tendremos la esperanza de lograr un mundo que nos albergue a todos, pero principalmente deje “bienes y servicios naturales” para las generaciones futuras. Es nuestra responsabilidad lograrlo.

CONFERENCIA MUNDIAL SOBRE DESARROLLO SOSTENIBLE

¿Qué es y por qué se realiza?

En el mes de junio de 2012 se lleva a cabo en Río de Janeiro, la tercera Conferencia Mundial de las Naciones Unidas sobre el Desarrollo Sostenible, denominada en la jerga ambientalista Rio+20. Se realiza coincidentemente a veinte años de la histórica Cumbre para la Tierra realizada en Río en el año 1992. Esta conferencia mundial es una nueva oportunidad para analizar el futuro del mundo que queremos diseñar para los próximos 50 años.

Esta es una oportunidad para que los políticos mundiales tengan en cuenta la manera de reducir la pobreza, hacer avanzar la equidad social y asegurar la protección ambiental en un planeta cada vez más poblado.

Todo ello sin negar el desarrollo, sobre todo de las poblaciones más vulnerables. Sin embargo, esta conferencia ya tiene sus inconvenientes pues se



realiza en foros separados de la población, ya que los empresarios, las ONG's y los científicos no tienen acceso a las reuniones políticas y por consiguiente no pueden incidir en las decisiones que tomen los gobiernos

Esta conferencia es una oportunidad para que se puedan definir los caminos hacia un desarrollo sostenible: en donde haya más empleos, que la energía sea más limpia y exista mayor seguridad para todos.

La pregunta que nos hacemos es si se necesita una reunión mundial para armonizar un desarrollo sostenible. La respuesta es afirmativa pues si queremos dejar a las generaciones futuras un mundo donde se pueda vivir, tenemos que encontrar las soluciones a los problemas de la pobreza y la destrucción de la naturaleza.

APORTES PARA SER INCLUIDOS EN EL DOCUMENTO DE COMPILACIÓN QUE SERVIRÁ DE BASE PARA LA PREPARACIÓN DEL DOCUMENTO DE LA CONFERENCIA DE DESARROLLO SOSTENIBLE (RÍO + 20)

La Conferencia sobre el Desarrollo Sostenible que tendrá lugar en Río de Janeiro en 2012 tendrá por objeto renovar el compromiso político en favor del desarrollo sostenible, evaluando los avances logrados y las lagunas que aún persisten en la aplicación de los resultados de las principales cumbres en materia de desarrollo sostenible. La Conferencia se centrará, entre otros, en los siguientes temas, que serán examinados y perfeccionados en el proceso preparatorio: la economía ecológica en el contexto del desarrollo sostenible y la erradicación de la pobreza y el marco institucional para el desarrollo sostenible.

En ese contexto, la República Argentina ratifica la vigencia de la Declaración de Río, de la Agenda 21 y del Plan de Implementación de Johannesburgo, considerando que todo compromiso político renovado debe cerrar las brechas de implementación que aún persisten en los procesos hacia el desarrollo sostenible. Para ello, cabe a los países desarrollados la responsabilidad de incrementar sustancialmente la asignación de recursos y de inversiones nuevas, adicionales, predecibles y adecuadas, incluyendo el desarrollo de infraestructura, con el fin de apoyar las políticas nacionales de los países en desarrollo. La Conferencia de Río + 20, debe adoptar medidas concretas, claras y globales, dirigidas a la erradicación de la pobreza, en el marco de un programa ambiental, social y económico realista, dando un

nuevo ímpetu a los objetivos vigentes acordados hace 20 años. No se trata de adoptar un nuevo concepto o transmutar el ya conocido de “desarrollo sostenible”, sino de lograr la realización de éste, en forma equitativa y equilibrada.

La Argentina ha tomado como base para la elaboración de esta contribución escrita, las sugerencias sobre la estructura formuladas en la “nota de orientación de los co-presidentes” del 14 de marzo 2011, y los aportes de las distintas áreas del gobierno nacional en el marco de sus competencias sectoriales específicas.

ASPECTOS GENERALES: CONCEPTOS Y PRINCIPIOS.

Los principios que la Argentina considera clave en la formulación del compromiso político renovado objeto de la Conferencia de Río, son los siguientes:

1. Todas las personas deben gozar del derecho a un ambiente sano, equilibrado, apto para el desarrollo humano y para que las actividades productivas satisfagan las necesidades presentes sin comprometer las de las generaciones futuras.
2. Los tres pilares del desarrollo sostenible, deben abordarse conjugando aspectos de crecimiento económico, desarrollo social y protección ambiental, de una forma equilibrada, global, interdependiente y solidaria.

3. El desarrollo económico es una condición necesaria, pero no suficiente. Es necesario que ese crecimiento sea inclusivo, sostenible y sustentable.

4. Es fundamental, en el contexto del desarrollo sostenible, ratificar la vigencia del principio de responsabilidades comunes pero diferenciadas, los derechos soberanos de los Estados sobre sus recursos naturales, la no existencia de un modelo de desarrollo único aplicable a todos, ya que debe tenerse muy en cuenta las necesidades particulares, prioridades y capacidades y los diferentes niveles de desarrollo de los países, de forma de contribuir a la erradicación de la pobreza.

5. La distribución del ingreso y otras variables como educación, transferencia de tecnología, salud, empleo y el rol del Estado, son cruciales para lograr un desarrollo sostenible e inclusivo. Se deben enfatizar los aspectos sociales del desarrollo y armonizar los tres pilares para obtener un resultado coherente y armónico.

6. La Conferencia debe proveer la oportunidad de consensuar aspectos de interés común, evitando renegociar o retrotraer instrumentos, principios y resultados previamente acordados en las pasadas Cumbres sobre desarrollo sostenible.

7. La transformación de procesos productivos hacia procesos sostenibles, debe ir acompañada de la creación de empleos decentes y de calidad en el marco de una transición justa, de manera de conectar el desarrollo económico, el desarrollo social y en especial, la reducción de la pobreza. En este sentido, la inversión y

gastos en servicios sociales son fundamentales para la creación de tales empleos y para lograr una transformación productiva inclusiva.

8. Esta visión de desarrollo económico refuerza la necesidad de la reforma de las instituciones internacionales, incluidas las financieras, de modo de reflejar una representación equitativa en sus sistemas de gobernabilidad.

9. Sin equidad, inclusión y justicia social –condiciones sine qua non–, no será posible construir sociedades socialmente justas y ambientalmente sostenibles.

10. Las estrategias que se diseñen deben tener en cuenta situaciones económicas, sociales y ambientales particulares, que respondan a las condiciones particulares de los países en desarrollo. Aún resta clarificar si estrategias, tales como las vinculadas a “economía verde”, podrían ser aplicables a todos los países, sobre todo considerando la falta de medios adecuados para su implementación en países en desarrollo.

Los modelos nacionales de desarrollo sostenible deberían basarse en proyectos viables, que reconcilien los aspectos económico, social y ambiental, de manera tal que satisfagan las necesidades de las generaciones actuales sin comprometer la capacidad de las generaciones futuras.

Nota: Principios volcados en el Documento de la Argentina. Para ver el documento completo lo puede bajar de <http://www.uncsd2012.org/rio20/content/documents/179ARGENTINA%20SUBMISSION.pdf>



DETERIORO DE LA NATURALEZA

La Evaluación de los Ecosistemas del Milenio
fue solicitada en 2000 por Kofi Annan,
Secretario General de las Naciones Unidas,
en un informe a la Asamblea General titulado
“Nosotros los pueblos: la función de las
Naciones Unidas en el siglo XXI”.

Iniciada en 2001, el objetivo de esta iniciativa fue evaluar las consecuencias de los cambios en los ecosistemas sobre el bienestar humano, y las bases científicas para las acciones que se necesita emprender a fin de reforzar la conservación y el uso sostenible de esos sistemas y su contribución al bienestar humano.

En la Evaluación participaron más de 1.360 expertos de todo el mundo. Las conclusiones acerca de la condición de y las tendencias en los ecosistemas, los escenarios para el futuro, las posibles respuestas, y las evaluaciones a nivel regional y local se presentan en volúmenes técnicos agrupados alrededor de esos cuatro temas principales. Además, una Síntesis general utiliza esos estudios detallados para dar respuesta a una serie de preguntas básicas que se plantearon al comienzo de la Evaluación. También se han preparado distintos informes de síntesis para abordar las necesidades prácticas de grupos específicos de usuarios, incluido el sector privado.

Cada parte de la evaluación ha sido revisada por gobiernos, científicos independientes y otros expertos a fin de asegurar la robustez de sus conclusiones.

Esta es la declaración del Consejo encargado del proceso de la Evaluación, cuyos miembros incluyen a representantes de organizaciones de las Naciones Unidas, de los gobiernos – a través de una serie de convenios internacionales –, de organizaciones no gubernamentales, de la comunidad científica, del sector privado y de los pueblos indígenas.

Esta es una interpretación de los mensajes clave que emergen de la Declaración. Está escrita para un público



no especializado pero concuerda con los documentos más detallados de la Evaluación y puede leerse en conjunción con ellos. Creemos que la amplia gama de intereses globales que se reúnen para hacer esta declaración, junto con los estudios rigurosos en los que se basa, le añaden poder y urgencia a las conclusiones que presenta.

Los mensajes clave

- Todas las personas del mundo dependen de la naturaleza y de los servicios de los ecosistemas para poder llevar una vida decorosa, saludable y segura.
- En las últimas décadas, los seres humanos han introducido cambios sin precedentes en los ecosistemas con el fin de satisfacer las crecientes demandas de alimento, agua, fibra y energía.
- Estos cambios han ayudado a mejorar la vida de miles de millones de personas, pero al mismo tiempo han debilitado la capacidad de la naturaleza para brindar otros servicios clave, tales como la purificación del aire y del



agua, la protección contra los desastres y la provisión de medicinas.

- Entre los problemas más destacados identificados por esta evaluación figuran: la situación extrema en que se encuentran muchas de las poblaciones de peces del mundo; la grave vulnerabilidad de los dos mil millones de personas que viven en las regiones secas frente a la pérdida de los servicios de los ecosistemas, incluido el suministro de agua; y las crecientes amenazas para los ecosistemas provenientes del cambio climático y de la contaminación con nutrientes.
- Las actividades humanas han llevado al planeta al borde de un episodio masivo de extinción de especies, amenazando aún más nuestro propio bienestar.
- La pérdida de los servicios derivados de los ecosistemas constituye una barrera importante para el logro de los Objetivos de Desarrollo del Milenio de reducir la pobreza, el hambre y las enfermedades.
- Las presiones globales sobre los ecosistemas van a au-

mentar en las próximas décadas, salvo que cambien las actitudes y acciones humanas.

- Es más probable que las medidas destinadas a conservar los recursos naturales tengan éxito si se otorga a las comunidades locales la propiedad de los mismos, y si ellas participan en el reparto de beneficios y están involucradas en las decisiones.
- Con la tecnología y el conocimiento disponibles ya se puede reducir considerablemente el impacto de los seres humanos sobre los ecosistemas. Pero es improbable que aquellos se utilicen plenamente mientras se perciba a los servicios de los ecosistemas como gratuitos e ilimitados, y su valor total no sea tomado en consideración.
- Para una mejor protección del capital natural se requerirán esfuerzos coordinados entre todos los sectores de los gobiernos, las empresas y las instituciones internacionales. La productividad de los ecosistemas depende de las políticas que se apliquen, incluidas las relativas a inversiones, comercio, subsidios, impuestos y regulación.

EMPRESARIOS EN RIO + 20

Miles de líderes empresariales mundiales participarán en la Conferencia Mundial sobre Desarrollo Sostenible, coincidentemente con la Conferencia Río + 20, con debates y discusiones acerca de como proteger el medio ambiente mientras se realizan negocios y se estimule el crecimiento.

Los empresarios se reunirán previamente a la conferencia política –ya que no están autorizados a opinar en la conferencia misma– donde buscarán obtener una declaración conjunta y coincidente para ser entregada al Secretario General de la ONU, Ban Ki-moon.

Este foro privado ha convocado a presidentes y gerentes de corporaciones mundiales, a representantes de ONG's ambientalistas, autoridades de gobiernos y miembros de diferentes programas de las Naciones Unidas.

Con una abundante agenda que abordará temas críticos como energía, clima, agua, ecosistemas, agricultura, alimentos, desarrollo social entre otros, a fin de contemplarlas dentro de la economía en pos del desarrollo sostenible. En esta discusión se calcula que

asistirán más de dos mil personas.

“Si la sostenibilidad fuera un negocio, cómo hacer para manejarlo?”, comentaban quienes debatían formas de incentivar a las empresas a ser “más verdes” y ganar consumidores que exijan productos más limpios, aunque tengan que pagar un poco más. Sin embargo, si bien en las encuestas los consumidores coinciden en la preferencia de productos ecológicos, cuando deben pagar más en la góndola no mantienen la preferencia.

En el caso de algunos bancos como el BBVA español se comprometieron a integrar el “capital natural” (o sea el valor de los recursos naturales) en las decisiones financieras referidas al otorgamiento de préstamos.

La Declaración de Capital Natural del sistema financiera insta a las autoridades políticas a modificar la legislación y las regulaciones para que se incentive el



desarrollo de productos y servicios financieros que tengan en cuenta la conservación de los recursos naturales del planeta

“Los bienes del ecosistema y servicios del capital natural valen billones de dólares al año (...) El inventario de capital natural que provee servicios están adecuadamente valorados si se compara con el capital financiero y social”,

La iniciativa “traerá una riqueza real para el planeta desde un espectro invisible a uno visible de forma de

ir de la degradación (del medio ambiente) a la gerencia sostenible de comunidades, negocios y países”, indicó Achim Steiner, director ejecutivo del Programa de la ONU para el Medio Ambiente (PNUMA) .

“El sector privado debe crear un impulso posterior a Rio de Janeiro para asegurarse de que la valoración del capital natural se incruste en las decisiones de inversión pública y privada del sector. Para lograr esto, se necesitan nuevos indicadores y cambios en las políticas de gobierno”, comentó el director general de la ONG Fondo Mundial de la Naturaleza (WWF), Jim Leape.

MANEJO MAS EFICIENTE Y ECOLOGICO



“Una buena compañía
ofrece excelentes
productos y servicios.

Una gran empresa,
además, se preocupa
por hacer de nuestro mundo
un mejor lugar donde vivir.”

William C. Ford

Ford Motor Company tiene el compromiso de proteger el medioambiente esforzándose continuamente por mejorar los procesos, minimizar la generación de residuos y prevenir la contaminación, mediante el establecimiento de objetivos y metas de tipo ambiental que cumplan o superen todos los requisitos legales.

Asimismo continúa investigando para desarrollar tecnologías que permitan lograr cada vez mayor eficiencia en el consumo de combustible que, a su vez, redunde en menor cantidad de emisiones de CO².

En este caso Ford desea compartir una serie de recomendaciones para los conductores que colaboran con el cuidado del medio ambiente:





TIPS DE ECO-MANEJO

Vigile su velocidad: mantenga una velocidad constante evitando aceleraciones bruscas que demandarán el envío de más combustible al motor. Si su vehículo posee Control de Crucero, se recomienda utilizarlo en las autopistas –siempre que sea posible– para mantener la velocidad y conservar el combustible.

Acelere y frene suavemente: mantener una distancia segura entre vehículos ayuda a anticipar las condiciones del tránsito permitiendo frenar y acelerar gradualmente con el consecuente beneficio en el consumo de combustible.

No se detenga con el motor encendido: los motores actuales no necesitan un calentamiento previo. No deje su motor encendido y apáguelo cuando el tiempo ocioso sea mayor a 30 segundos.

Verifique la presión de sus neumáticos: mantener los neumáticos inflados adecuadamente puede reducir la cantidad de uso de combustible hasta en un 4%. Los neumáticos poco inflados aumentan la resistencia del rodado.



Esté atento al mantenimiento de su vehículo:

Una adecuada puesta a punto del motor mantiene a los vehículos funcionando eficientemente. Las ruedas alineadas también contribuyen a optimizar al ahorro de combustible. Recuerde cambiar todos los filtros de su vehículo de acuerdo a las indicaciones descriptas en el manual del usuario.

Viaje liviano: Evite apilar equipaje sobre el portaequipajes del techo de su vehículo ya que genera mayor resistencia al viento y, en consecuencia, mayor consumo de combustible.

Minimice el uso de los controles de temperatura:

Accione la calefacción y el aire acondicionado selectivamente para reducir la carga sobre el motor. Por

ejemplo, reducir el uso del aire acondicionado cuando las temperaturas están por encima de los 26,6°C puede ahorrar entre un 10 y un 15% de combustible.

Cierre las ventanillas a altas velocidades:

Evite manejar con las ventanillas abiertas, a menos que el vehículo circule a una velocidad menor a 80 km/h. Manejar con las ventanillas abiertas a velocidades de autopista aumenta la resistencia aerodinámica sobre el vehículo y disminuye la economía de combustible.

Viajes consolidados: Planee con anterioridad para consolidar sus traslados cotidianos con sus vecinos, compañeros de trabajo, etc. Esto ayuda a disminuir el congestionamientos de autopistas.

INNOVACION PROTECCION DEL AMBIENTE Y DESARROLLO

La protección del medio ambiente forma parte de las actividades de investigación y desarrollo, considerando que la adopción de criterios, tecnologías y estándares definidos en países desarrollados debe ser guiada por el conocimiento básico de la ecología local y de sus elementos singulares; a la vez que ante la gama de los nuevos adelantos de la tecnología, es necesario incorporar aquellos que la propia percepción identifica como pertinentes en relación a los aspectos e impactos ambientales de esta industria. Estas consideraciones fueron y son la base de los principales criterios que orientan el desarrollo de las innovaciones que ALUAR implementa en el complejo industrial de Puerto Madryn.

Desde un principio, la dirección de la compañía adoptó una clara posición con respecto a la protección del medio ambiente implantando un sistema de gestión ambiental en la empresa y otorgando una alta prioridad a las inversiones destinadas a promover el crecimiento sustentable de la compañía y por lo tanto a proteger en forma efectiva el medio ambiente.

En este sentido, se formuló una política específica que implica el compromiso de todo el personal de la organización. Dicha política, que toma como principio rector el concepto de desarrollo sostenible y conforma la base que soporta el Sistema de Gestión Ambiental que está certificado por tercera parte bajo la Norma ISO 14001, asume dos compromisos específicos: satisfacer o preceder a los requerimientos de la legislación ambiental aplicable; y realizar el más efectivo esfuerzo para minimizar sistemáticamente el impacto sobre el medio ambiente de las operaciones industriales.





No obstante, la mejora en la eficiencia de los procesos no es el único criterio que se toma en cuenta al decidir inversiones vinculadas a la protección ambiental. También se contemplan criterios tales como:

- i) La tendencia internacional en las regulaciones medioambientales;
- ii) La calidad del ambiente laboral y la seguridad del mismo;
- iii) La mejor tecnología disponible para abordar la problemática en cuestión;
- iv) Necesidades e intereses de los empleados y de la comunidad.

La mayoría de los cambios tecnológicos implementados con repercusiones ambientales están vinculados a la captación y tratamiento de efluentes gaseosos así como a la disposición de residuos sólidos, elementos

estos que constituyen aspectos ambientales significativos para la industria del aluminio.

En forma simultánea con el montaje de la Planta de ALUAR, se construyó en Puerto Madryn un puerto de aguas profundas para posibilitar la importación de las materias primas y posteriormente la exportación del metal producido. Adicionalmente, 500 km al oeste de Puerto Madryn, se instaló el Complejo Hidroeléctrico Futaleufú que proveyó la mayor parte de la energía eléctrica que requería la producción de aluminio.

Estos emprendimientos, junto con las ampliaciones de la Planta de ALUAR de 1997 y 2005, lanzaron el desarrollo local y regional, que se fortaleció de tal



manera que la población de Puerto Madryn se multiplicó por 10 entre 1970 y 2010.

La naturaleza consiste en un complejísimo sistema en el marco del cual interactúan una gran cantidad de procesos que involucran a distintos elementos del ambiente (atmósfera, océanos, ríos, suelo, flora, fauna, etc.) y por supuesto al Hombre. La evidencia científica disponible muestra que ciertas actividades humanas tienen capacidad para modificar o alterar dichos procesos, generando impactos no deseados en elementos del ambiente. No obstante, el formidable e incesante crecimiento científico-tecnológico y el soporte conceptual que aporta el desarrollo social y cultural, están contribuyendo a lograr una mejor comprensión de los desafíos que afronta el Hombre y posibilitan encausar las relaciones entre las actividades humanas y la naturaleza en el marco del proceso de desarrollo sostenible que todos deseamos impulsar.

“Sin duda prestar atención a la variable ambiental en la gestión operativa así como en los proyectos de crecimiento y en el desarrollo de nuevos productos o procesos beneficia a cualquier compañía. En general los equipos que se instalan o prácticas que se implementan orientadas a la protección del medioambiente contribuyen significativamente a mejorar la eficiencia de los procesos industriales de los que forman parte. Al mismo tiempo, el buen desempeño ambiental que dichos equipos y prácticas aseguran, favorece y fortalece las relaciones con todas las personas y organizaciones vinculadas de una u otra forma con las actividades de la empresa.”

Ing. Javier Madanes

E-UP! SERÁ EL “ESCARABAJO” DEL SIGLO XXI



Con su motor eléctrico y un diseño compacto demuestra que Volkswagen continúa a la vanguardia de la tecnología, pensando en el medio ambiente

Volkswagen aprovechó el Salón del Automóvil de Frankfurt para mostrar uno de sus nuevos modelos, un vehículo que competirá entre los más chicos del segmento. El Up, de reciente aparición en el mercado Europeo, estará en el Mercosur en 2014.

Pero la novedad más importante es su versión eléctrica, con un motor de 82 CV, una aceleración de 0 a 100 km/h en menos de 14 segundos y que alcanza una velocidad máxima de 130 km/h. Tiene tres modos de funcionamiento (Normal, Eco y Range) y una posición en la palanca de cambios (B) para regenerar el máximo de energía por me-



dio de la frenada. Su autonomía máxima es de 150 kilómetros (que corresponde al conducir en modo 'Range' -el menos dinámico de los tres-).

Su funcionamiento convence y es una buena alternativa para quienes se muevan solo por ciudad y tengan a mano un punto de recarga (tanto en el hogar como en el puesto de trabajo). Las baterías se cargan en unas 5,5 horas con una toma de 3,3 kW, ubicada en el frente del vehículo, debajo del logo. De esta forma se facilita la recarga cuando está ubicado en un estacionamiento o en el domicilio.

Con este vehículo Volkswagen demuestra una vez más que se encuentra a la vanguardia de la tecnología amigable con el medio ambiente. Este automóvil ha sido desarrollado para desplazarse en las grandes ciudades, con nula contaminación. Si bien actualmente tiene una incómoda forma de abastecimiento eléctrico, en las unidades en estudio se le están colocando paneles solares. Estos, por una parte ayudarán a mantener la temperatura de la cabina -y por consiguiente reducir el uso de energía en acondicionar el aire-, y por la otra aumentarán la autonomía del vehículo ya que cargarán las baterías mientras se desplaza.

FIAT Y EL MEDIO AMBIENTE

FIAT está convencida que en un contexto global en el cual el bien ambiental es de dominio e interés común, la política de salvaguardar el ambiente debe proyectarse más allá de la solución de problemas específicos.





Fiat aplica distintas medidas para prevenir las consecuencias negativas del impacto medioambiental de sus procesos de producción. La mejora del medio ambiente se consigue siguiendo cuatro principios básicos: no contaminar, optimizar el uso de los recursos en las fases de definición y fabricación de los productos, no derrochar, reciclando todo lo posible, realizar productos cada vez más compatibles con el medio ambiente, teniendo en cuenta el impacto a lo largo de su ciclo de vida. Fiat está convencida que en un contexto global en el cual el bien ambiental es de dominio e interés común, la política de salvaguardar

el ambiente debe proyectarse más allá de la solución de problemas específicos. Una empresa moderna, no se limita a la solución de criticidades ambientales específicas vinculadas a los propios procesos o productos, sino que tiene una visión conjunta del ambiente en el cual opera y de los propios comportamientos, y debe estar en grado de integrar las propias políticas ambientales en las estrategias generales y en la gestión cotidiana del propio negocio. Unánimemente se reconoce que la empresa que sabe gestionar su propia relación con el ambiente, ofrece más garantías de solidez económica y cualitativa.

“la política de salvaguardar el ambiente debe proyectarse más allá de la solución de problemas específicos.”



Fiat realiza intervenciones preventivas basadas en comportamientos proactivos, orientados a: mejoramiento continuo, sistemas de gestión ambiental, intervenciones voluntarias anticipadas de los vencimientos de ley y/o alcance de metas ambientales en sectores todavía no reglamentados. La empresa está comprometida en el desarrollo de la cultura ambiental. En efecto considera el componente ambiental como un elemento cultural ya consolidado en el contexto social. La temática ambiental es transversal respecto a todas las otras actividades empresariales, porque los problemas ambientales involucran a todas las funciones de la empresa.



COR-VIAL S.A.
CALIDAD EN EQUIPOS VIALES

TECNOLOGÍA RESIDUO CERO

COR-VIAL SA es consciente de que uno de los temas prioritarios a resolver, es el de los Residuos Sólidos Urbanos (RSU), tanto desde el aspecto ambiental, como del social y la incidencia directa que tiene sobre la salud de las personas y su calidad de vida. Es por eso que el problema de la basura no deja de ser un tema de agenda para todas las administraciones públicas a nivel mundial.



Nuestro objetivo es trabajar para desarrollar las mejores alternativas, para dar respuesta al problema, teniendo como objetivo preservar al ambiente, impactando lo menos posible sobre este, desarrollando tecnologías amigables con el mismo, como es la denominada Residuo Cero, que consiste en un proceso de transformación de los residuos sólidos urbanos mediante el método de solidificación y estabilización en frío de los mismos. El sistema de micro encapsulado convierte la basura en insumos que pueden ser utilizados en la industria de la construcción, pavimentación, obras de infraestructura entre otras utilidades.

La Biotecnología se reconoce hoy como una de las soluciones fundamentales a la grave problemática de la contaminación.

La propuesta tecnológica, industria de industrias: reciclado, estabilizado y solidificación de los RSU, se basa en una tecnología de Residuo Cero, ya que como resultado de este proceso no se generan activos contaminantes (gases, lixiviado) sino una especie de arenilla denominada compound que tiene igual o mejores características que otros insumos para la obtención de materiales de construcción a un costo sensiblemente menor y con calidades que superan los estándares de las normas IRAM, eliminando así la necesidad de contar con predios extensos para la construcción de Rellenos Sanitarios para la Disposición Final de los mismos

Nuestras acciones van dirigidas a otras áreas de la actividad socio-económica que se desarrolla en los centros urbanos, rurales e industriales, apuntando al Saneamiento Integral de las mismas, empleando Biotecnología aplicada a Plantas de Tratamiento, Lagunas de Estabilización de efluentes cloacales e industriales, Pozos Negros, Desechos de la actividad agrícola y frutihortícola (viñedos, olivares, etc.), ganadera (criadero de aves, cerdos, tambos, feet lot, etc.).

Saneamiento de arroyos y lagunas. Control del mosquito transmisor del Dengue.

La Biotecnología se reconoce hoy como una de las soluciones fundamentales a la grave problemática de la contaminación. El aumento creciente y el manejo inadecuado y control de los materiales desechables constituyen, como ya dijimos, uno de los problemas

fundamentales del mundo moderno.

Se trata entonces de incorporar, a través de un programa de bioaumentación una población microbiana viva e inocua para el ambiente, enriqueciendo la biomasa existente, logrando completar y realizar esa labor que en numerosas oportunidades, la naturaleza ya no puede lograr con eficiencia.

La Biotecnología, que a través de procesos de bioestimulación y bioaumentación, es la ciencia que se encarga de la biorremediación, ayudando a la Naturaleza en los procesos que esta realiza, optimizando los tiempos de transformación y degradación.

Todos nuestros productos al salir al mercado pasan por un riguroso filtro antibiótico y control de calidad, razón por la cual son productos de libre disponibilidad Clase A1 y amparado bajo normas internacionales ISO 9002.

Es por eso que desde Cor-Vial sa trabajamos
para mantener un ambiente sano
para el hoy y las generaciones futuras

ECOLÓGICAS:

Se evita la contaminación del suelo, los acuíferos y la atmósfera.

Se anula el llamado "Pasivo Ambiental".

Se evita la depredación de los recursos naturales para la obtención de insumos eliminando: cavas, talas, rellenos sanitarios, etc.

SOCIALES:

Creación de puestos de trabajo en forma directa e indirecta.

Erradicación de la práctica llamada de "cirujeo" y el trabajo informal.

Inserción y control laboral del operador ecológico "cartonero".

ECONOMICAS:

"Se pone en valor" un recurso que es Natural y Renovable.

Obtención de insumos industriales más económicos.

Inversiones iniciales más bajas.

Buena rentabilidad de explotación.

Minimización del riesgo empresarial.

AUTO HÍBRIDO ÍCONO MOVILIDAD SUSTENTABLE

Desde hace ya varios años las empresas automotrices vienen investigando acerca de la modernización de sus productos a fin de disminuir la contaminación ambiental. Las tecnologías para reducir el consumo de combustible han llegado casi al límite y por consiguiente las búsquedas han seguido otros rumbos. Los autos eléctricos son una etapa que está en sus comienzos, y no avanzó a mayor velocidad debido a la poca capacidad de acumular energía que tenían las baterías, por no decir también su excesivo peso y el tiempo de recarga de las mismas. Por eso los autos mixtos, con dos motores, uno a explosión y el otro eléctrico han sido la solución que adoptaron algunas automotrices.



En el mercado argentino recientemente Toyota presentó una nueva versión de el Prius, auto híbrido de última generación. PRIUS, que significa "pionero", fue lanzado en 1997 como el primer vehículo híbrido producido en serie con el sistema "HYBRID SYNERGY DRIVE" (HSD) de TOYOTA, y se ha posicionado como el vehículo con mejor eficiencia en el uso de combustible y más amigable con el medio ambiente.

Sus principales características son:

***Bajas Emisiones Contaminantes.** Reduce hasta un 40% menos de CO₂ (dióxido de carbono) comparado con un vehículo con motor naftero, y hasta un 90% de NO_x (óxido de nitrógeno) comparado con una motorización diesel.

***Sobresaliente eficiencia de Combustible.** El motor de combustible y el eléctrico funcionan de manera combinada, esta sinergia da como resultado una efectiva performance y un eficiente consumo de combustible. Consume un 50% menos que un vehículo de similares características.

***Impresionante aceleración.**

La combinación de ambos motores ofrece una sorprendente y suave aceleración, comparable con un vehículo de cilindrada muy superior.

***Conducción Suave Y Silenciosa.**

Utilizando solamente el motor eléctrico, se puede disfrutar de un calmo y silencioso confort de marcha, por ejemplo, es sumamente silencioso cuando funciona en modo "eléctrico".



LA TV VA A LA ESCUELA

Por: Marisa Piñeiro, Chief Operative Officer de Pramer. (COO)

Pramer se fundó en el año 1993 y desde entonces nos dedicamos a producir, distribuir y comercializar contenidos para múltiples plataformas de televisión paga. La compañía hoy opera con el respaldo internacional de Liberty Global, Inc., una de las mayores empresas de medios de comunicación del mundo. Somos conscientes de que la sustentabilidad se logra a través del cuidadoso equilibrio de los valores económico, social y ambiental. Es por ello que trabajamos activamente con nuestros empleados en la gestión y concientización de nuestros impactos ambientales.

Nuestro trabajo hace foco en el consumo inteligente de energía y agua, promoviendo el consumo racional de los artefactos eléctricos y evitando el desperdicio de agua en nuestras instalaciones. También, nos propusimos



alcanzar la máxima eficiencia en el uso del papel. Hemos publicado en nuestro sitio web consejos que apoyan este trabajo de concientización y comenzamos a viralizarlos a través de nuestras redes sociales con el objeto de hacer llegar estas recomendaciones a nuestros colaboradores y a toda la comunidad. Al mismo tiempo participamos en el reciclado de tapitas de plástico y papeles para colaborar con el Hospital Garrahan. Pramer inició su primer programa corporativo de Responsabilidad Social en el año 2008.

El proyecto se llama La TV va a la escuela, ya lleva 5 años en ejecución y es una iniciativa educativa dirigida principalmente a los chicos y sus padres con el apoyo de los docentes de las escuelas.

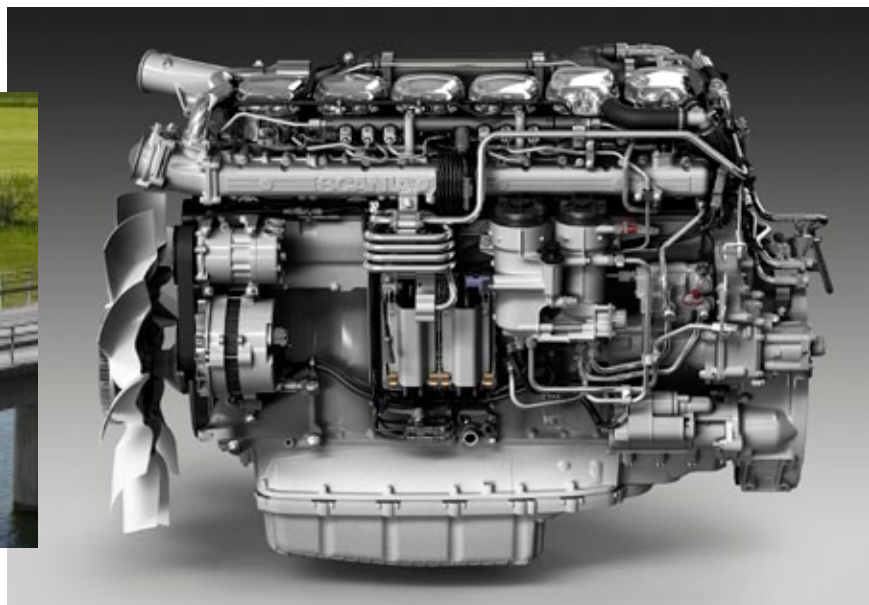
Los voluntarios de Pramer participan en la selección de los establecimientos educativos, en el desarrollo de los materiales didácticos que se entregan a los chicos para que lleven a sus hogares y en el armado de contenido y desarrollo de las jornadas lúdicas y de reflexión con los chicos.

**SCANIA**

COMPañIA SUSTENTABLE

Scania es reconocida a nivel local y global por su compromiso constante de operar como una compañía sustentable y preocupada por el medio ambiente, siendo éste sin duda uno de los pilares fundamentales que definen la misión como organización. Según la última edición del ranking que realiza la consultora Corporate Knights cada año, Scania se ubica en el puesto N°36 a nivel global - y 2° en la industria automotriz - entre las 100 empresas más sustentables del mundo. Especialmente, fue reconocida en referencia al indicador de emisión de carbono.

La producción de Scania se ha regido siempre por estrictos lineamientos que priorizan el cuidado del medio ambiente, y por ello busca en sus camiones la correcta armonización de las curvas de torque del motor, la caja automatizada y los diferenciales con el fin de generar unidades mínimas de consumo, lo que significa mayor rentabilidad y menos dióxido de carbono vertido a la atmósfera. Scania ofrece actualmente la más amplia gama de camiones para servicio pesado de la industria. Desde este año, estarán propulsados por motores de última generación y una tecnología con la cual el amonio y los óxidos de nitrógeno de escape se convierten en nitrógeno y vapor de agua inofensivo.



La gran mayoría de los motores diesel de Scania admiten hasta el 100% de biodiésel, contribuyendo a una importante reducción de las emisiones de CO². El uso de 100% de biodiésel reduce las emisiones de CO² alrededor del 35%. Además, Scania es la única marca que ofrece un motor de etanol de alta eficacia que funciona con encendido por compresión según el principio diesel, sistema más eficaz que la combustión según el principio Otto. La eficacia térmica de esta unidad de 8,9 litros es similar a la de un motor diesel, es decir, del 44 al 45%. El etanol, producido por ejemplo en Brasil, es el biocombustible más usado en el mundo y presenta buenas características medioambientales, reduciendo las emisiones de CO² en 70% en comparación con el combustible diesel fósil. Además de contribuir desde la producción misma con al cuidado del medio ambiente – y especial-

mente con la reducción de las emisiones de carbono y el ahorro de combustible –, Scania realiza cada dos años un certamen para premiar al Mejor Conductor de Camiones. Se trata de un concurso que se realiza en más de 40 países – y que en Argentina llega este año a su 4^o Edición –, poniendo de relieve la importancia de las habilidades de los conductores, así como su formación y la capacitación para aumentar la conciencia en la seguridad vial y favorecer la conducción ecológica. Este año se ha introducido una novedad en la versión argentina del certamen: la recolección de alimentos no perecederos entre todos los asistentes a cada evento regional para una causa solidaria. Una vez finalizada la recolección, Scania duplicará el aporte del público y lo donará a comedores infantiles u organizaciones destinadas al cuidado infantil de la zona.

LÍDER EN TRATAMIENTOS AMBIENTALES

La naturaleza no es sólo el lugar que nos circunda, es nuestra casa y sustento, el lugar que nos provee de todos los recursos para crecer y de la energía necesaria para desarrollarnos.

IDM S.A. nace en 1976 como una empresa de montajes y construcción de equipos. Hasta el año 1986 se dedicó al diseño, construcción y mantenimiento de instalaciones relacionadas con la industria química, alimenticia y afines. Además realizaron desmontajes de plantas industriales y asesoramiento técnico de equipos y procesos.

En 1987 se comienza la obra de una planta propia de rectificación de solventes. Para completar el lazo del reciclado de productos se diseña y construye un equipo de termodestrucción capaz de satisfacer las necesidades cautivas de la planta.

En 1996 se inaugura la Planta de Diluyentes y Removedores permitiendo la reutilización de materias primas que llegan a la destilería para ser recupera-



das, surgiendo de esta manera la marca de productos PUNTO VERDE.

La década siguiente marca un punto de inflexión ya que la empresa se dedica al desarrollo de tecnologías ambientales como la incorporación de oxígeno puro en la incineración de residuos, la vitrificación de cenizas y residuos para inertizar metales pesados, el reciclado de pilas y baterías, el aprovechamiento de tambores residuales, la recuperación de materiales de los envases de Tetrabrik®, la estabilización por fusión de fibras de asbestos, entre otros.

En ese período también se amplía la línea de produc-

tos PUNTO VERDE lanzando al mercado productos para el acabado de maderas como lacas, barnices, selladores y tintas.

En 2007 se comienza con la implementación del gerenciamento de residuos dentro de las instalaciones de los clientes, materializando la instalación de una nueva planta para el reciclado de maderas residuales.

Actualmente la empresa es líder en el tratado de metodologías limpias y productos que satisfacen las necesidades de los clientes, cumplimentando estándares internacionales y requisitos técnicos y legales aplicables a cada actividad.

POLÍTICA, DE GESTIÓN INTEGRADA

Acindar Grupo ArcelorMittal es una sólida empresa siderúrgica, que cuenta con el compromiso de sus empleados que trabajan día a día para lograr el desarrollo sostenible. Este enorme grupo humano comparte una misma visión: consolidar el liderazgo de la compañía en el mercado argentino y potenciar su presencia en el mercado internacional.

Los objetivos estratégicos de Acindar Grupo ArcelorMittal se encuentran alineados con la política de Responsabilidad Corporativa de la compañía la cual se basa en cuatro pilares fundamentales: Invertir en nuestra gente, Desarrollar las Comunidades donde estamos presentes, Hacer el Acero más sustentable y todo esto basado en la Transparencia en la gestión. Estos conceptos se sintetizan en la Misión de la empresa:

“Acindar tiene futuro. Estamos trabajando para crecer en beneficio de toda la comunidad productiva.

De esto se trata la visión de la empresa:

Consolidar nuestro liderazgo en el mercado y mantener una presencia sostenida y focalizada a nivel internacional.

Superando las expectativas de nuestros clientes, Contribuyendo a la realización personal de nuestra gente,

Acindar

Grupo ArcelorMittal



Aumentando el rendimiento económico de nuestros inversores,
Desarrollando relaciones sostenibles con nuestros proveedores,
Colaborando con el desarrollo de nuestra comunidad.”

Estos conceptos son el resultado de la reflexión y el conocimiento para colocar la empresa en una actitud tendiente al Desarrollo Sostenible.



MINIMIZAR LA HUELLA MEDIOAMBIENTAL



El objetivo de Barrick es minimizar su huella medioambiental y proteger el entorno presente y el de futuras generaciones. La gestión ambiental responsable ha sido clave en su posición como principal empresa minera en operaciones de oro y, constantemente, está en procura de mejorar nuestro desempeño.



Prima el concepto de minería responsable, desde la gestión ambiental hasta el desarrollo de programas y políticas para impulsar el desarrollo social de las comunidades vecinas.

Como líder dentro de la industria minera, Barrick se encuentra a la vanguardia en la implementación de mejoras operacionales que brindan una protección ambiental superior. Las prácticas de gestión de Barrick seguirán integrando la evaluación, planificación y diseño ambiental en sus estrategias de desarrollo comercial.

En este sentido, y sólo por mencionar algunos de los casos más destacados, la compañía trabaja en conjunto con o sometándose a los criterios de responsabili-

dad que establecen organizaciones como Business for Social Responsibility, Clinton Global Initiative, Global Compact de la ONU, Extractive Industry Transparency Initiative (EITI), Dow Jones Sustainability Indexes, Global Business Coalition on HIV/AIDS, Tuberculosis and Malaria (GBC), Transparency International (Canadá), International Cyanide Management Institute e International Network for Acid Prevention.

Barrick se ha dado a la tarea de conservar y manejar los suelos y la gran diversidad de especies de plantas y animales que habitan en las inmediaciones de sus áreas, trabajando de manera conjunta con las comunidades y autoridades locales.

RESPONSABILIDAD Y SOSTENIBILIDAD



**MINERA ALUMBRERA
YMAD - UTE**

Minera Alumbreira adopta la política de Gestión Ambiental para todas sus actividades vinculadas a la explotación del yacimiento Bajo de la Alumbreira, que incluyen la extracción a cielo abierto de mineral, el tratamiento en planta, su transporte por el mineraloducto, el filtrado del concentrado en la Planta de Filtros, el transporte del concentrado por ferrocarril y su despacho en Puerto Alumbreira, la que debe ser respetada por toda persona en la prestación de servicios para la empresa.

Por ello la empresa se compromete a llevar adelante sus actividades responsablemente y bajo el concepto de sostenibilidad, de manera tal que siempre se considere la protección de sus empleados y la de sus contratistas, de la comunidad, de la biodiversidad y el medio ambiente en el cual opera. La única vía para tratar cuestiones ambientales sin entorpecer los avances de la sociedad es apuntalar el crecimiento de las industrias mediante el

desarrollo sostenible: “satisfacer las necesidades del presente sin comprometer la capacidad de las generaciones futuras de satisfacer sus propias necesidades”.

Alumbreira espera que los beneficiarios actuales de la industria minera puedan canalizar la experiencia y la capacitación obtenida en otras actividades productivas en el futuro, como parte del concepto de sustentabilidad.





En función a la experiencia internacional, la empresa afirma que la industria minera no implica altos índices de contaminación o pérdida de las posibilidades de desarrollo turístico, agrícola o ganadero, y menos aún mermas en los niveles de calidad de vida de la población. Por el contrario, la industria minera es un recurso muy importante para el desarrollo de una sociedad sana, productiva, que genera empleos y posibilidades a sus habitantes, sin poner en riesgo la calidad de vida de las generaciones futuras.



GESTIÓN Y RESPONSABILIDAD AMBIENTAL

IMPSA Servicios Ambientales, unidad de negocios del grupo Pescarmona, gestiona, asesora y ejecuta contratos en el área de higiene urbana, saneamiento ambiental y tratamiento de residuos con generación de energía, con el respaldo de su experiencia, capacidad técnica, la fortaleza de un grupo empresario y un capital humano altamente calificado técnica y comercialmente.



IMPSA

Basa su filosofía en la responsabilidad ambiental, por eso es que los servicios que presta a través de sus empresas tienden a la preservación del medio ambiente, eliminando la contaminación y garantizando la salud y bienestar de la sociedad.

Una estructura empresarial moderna, ágil y dinámica hacen posible que IMPSA Servicios Ambientales pueda adaptar la capacidad operativa y tecnológica a la realidad económica y ambiental de sus clientes tanto

privados como estatales, pudiendo así brindar soluciones integrales y a medida de cada requerimiento.

Mediante una clara política de expansión sobre bases sólidas y objetivos claros asegura un crecimiento sostenible y garantiza a su vez, que cada nueva operación se realice con los mismos principios de excelencia, transparencia y preocupación por la preservación del medio ambiente y el mejoramiento de la calidad de vida de las personas.



TySA, Tecnologías y Servicios Ambientales S.A., empresa gestora de proyectos medioambientales que desarrolla sus actividades en dos ejes principales, uno técnico comercial y otro operativo, cuenta con una destacada experiencia en la prestación de servicios públicos mediante diferentes modalidades de contratación tanto en Argentina, con su marca ambiental registrada LIME (LIME Rosario y LIME Mendoza) e INTEGRA en Buenos Aires, como en el exterior, en países como Colombia con LIME S.A. E.S.P.

Para el desarrollo técnico y comercial TYSA posee recursos humanos propios y realiza alianzas estratégicas que le posibilitan cubrir un amplio campo de acción en el área del saneamiento ambiental, mediante las cuales se prestan servicios de higiene urbana:

- Recolección y Transporte de RSU.
- Recolección, Transporte y Tratamiento de Residuos Patológicos.
- Barrido y Limpieza de Calles.

LEDESMA ES DESARROLLO SOSTENIBLE

Ledesma está comprometida con el desarrollo sostenible, lo que implica la protección de los recursos naturales (agua, suelo, aire) y la minimización y correcta disposición de residuos.



Foto: R.R. Cinti





Para ello ha realizado las siguientes acciones:

Donación de 75.000 hectáreas para la creación del Parque Nacional Calilegua.

Primer empresa argentina en realizar un Plan de Ordenamiento Territorial, creando zonas de reserva privada.

Programa de sistematización de suelos: instalación de drenajes subterráneos.

La cosecha en verde pasó de 11% a 58% del total y 100% de las áreas lindantes con centros poblados.

Mejora continua de sistemas de riego.

Sistema Integral de Tratamiento de Efluentes Líquidos

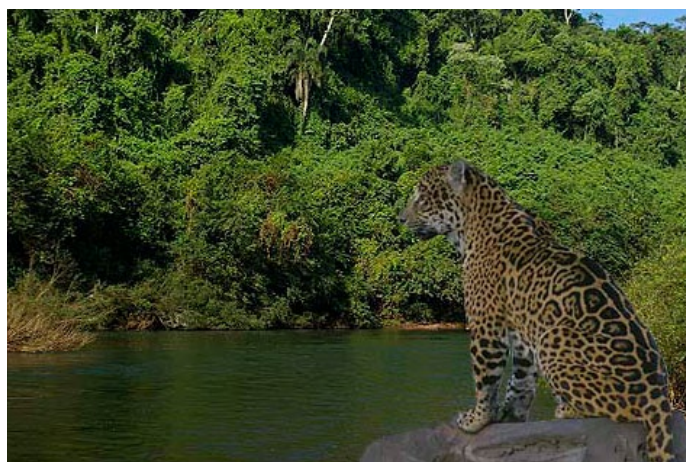
Recolección diferenciada de residuos

Instalación de lavadoras de gases en las calderas

Ledesma transforma buena parte de sus residuos

industriales en productos. Algunos ejemplos: la melaza residual de la fabricación del azúcar es la materia prima del alcohol; toda la fibra de la caña es aprovechada para la fabricación de celulosa o para la generación de energía en reemplazo de combustibles fósiles. A través del compostaje los residuos sólidos orgánicos se transforman en abono para el campo en reemplazo de fertilizantes inorgánicos.

Ledesma es una empresa integrada verticalmente donde sus prioridades económicas son compatibles con el medio ambiente circundante habiendo creado un sistema sinérgico que beneficia a todo el sistema agroecológico.



MIRADOR DE PIEDRA

REDUCTO DE LA NUBOSELVA SUBTROPICAL

El Parque Nacional Calilegua se encuentra en la región fitogeográfica de las Yungas. Su nombre deriva del significado aborígen de la palabra, la cual quiere decir “mirador de piedra”. Cuenta con 76.306 hectáreas

donadas por la empresa Ledesma en el año 1974 con el objeto de constituir el Parque Nacional.

La selva de las yungas permanece cubierta de nubes durante los meses de verano y principios de otoño, por lo cual se la suele llamar “nuboselva”. Es uno de los lugares más ricos en fauna de la Argentina y constituye el último refugio para varias especies nativas, cuya distribución en un pasado no tan lejano era mucho más amplia.

AMBIENTAL CONCIENCIA



Con las áreas de “Desarrollo Sostenible y RSE”, GEFCO Argentina ha generado concientización entre todos sus colaboradores para el cuidado del Medio Ambiente.

Las campañas de la empresa se centran en la digitalización de archivos; colectas para el reciclado de papel y tapitas plásticas; reciclado de neumáticos de

camiones; capacitaciones para los equipos de trabajo; difusión de las consignas ambientales; plantación de árboles, entre otras acciones ambientales.

Los aportes a la comunidad tienen como destino la “Fundación Garrahan” a través de la donación del papel y tapas plásticas y la ONG “Un techo para mi país, Argentina”, a través de la construcción de viviendas”.



OPTIMISMO QUE TRANSFORMA



En Coca-Cola de Argentina entendemos la sustentabilidad como la forma de hacer una diferencia positiva a partir de un modelo de negocio que abarca tres ámbitos: económico, ambiental y social. En la Compañía tenemos metas a mediano y largo plazo. Concretamente, nuestra “Visión 2020”, establece objetivos en materia de uso eficiente del agua, envases sustentables, entorno laboral, portfolio, educación y promoción de estilos de vida activos y saludables.

Nuestro objetivo es contribuir con nuestras acciones a hacer una diferencia positiva en el entorno, haciendo que la sustentabilidad sea parte de todo lo que hacemos.

En este sentido, trabajamos para hacer que nuestros envases sean un recurso valioso: año a año a través del diseño innovador, buscamos eficientizar el uso de materias primas para nuestros envases. Además, incrementamos el porcentaje de envases retornables en el mercado y llevamos adelante programas de reciclado como “Optimismo que Transforma” que alientan a los consumidores a ser agentes de cambio. Por último, estamos impulsando en la Argentina una planta de la más alta tecnología a nivel mundial que permite convertir botellas post-consumo en nuevas botellas (bottle to bottle).



INTEGRACIÓN AMBIENTAL

Tecpetrol es una empresa de exploración
y producción de petróleo y gas (E&P)
y transporte y distribución de gas
y electricidad (G&P).

Tuvo su origen en la década de los 80,
perteneciendo al Grupo Techint.

La seguridad, salud ocupacional y la conservación del medio ambiente son factores que deben estar intrínsecamente presentes, no sólo en la empresa sino en todos los órdenes de la vida.

Su objetivo prioritario es conducir sus operaciones, protegiendo la integridad física de su personal y de terceros, logrando al mismo tiempo una adecuada conservación del medio ambiente. Los conceptos de Seguridad, Medio Ambiente y Salud han sido integrados como valores centrales de la gestión.

La empresa aplica las mejores prácticas de seguridad y protección ambiental para beneficio de la comunidad, los empleados de las empresas y como factor contribuyente al éxito en los negocios.



Contratan empresas de las cuales esperan y exigen los más altos estándares y procedimientos en materia de seguridad industrial, salud ocupacional y cuidado del medio ambiente, en un todo alineados con la política, valores fundamentales y principios establecidos por la empresa.

En la actualidad, desarrollan diversos Programas para la conservación del medio ambiente:

Ejecución de Estudios Ambientales, Monitoreos y Planes de Contingencia

Saneado de piletas de tierra

Disposición final adecuada del agua de producción

Proceso de eliminación del gas venteado

Plan de Gestión Integral de Residuos Sólidos

Adquisición sísmica de bajo impacto ambiental

Prevención de derrames de petróleo

Control de Erosión

Restauración ambiental – Revegetación

Capacitación e inducción SAS a todos los empleados

Innovación tecnológica

Educación y Difusión de la Conciencia Ambiental

LOS EMPRESARIOS Y LA GESTIÓN AMBIENTAL

Asistimos a Río + 20, con la experiencia de haber trabajado en los documentos de base para la primer reunión mundial en Estocolmo, en 1972. No imaginábamos, que sólo 40 años después, la temática ambiental tendría la trascendencia y preponderancia actual.



Por: Dr. Carlos
Adlerstein

Es la aceleración de la historia, como dijera un escritor. Pero también es destacable el cambio. Para Estocolmo, quienes escribíamos documentos, meditábamos, proponíamos, éramos sólo un conjunto de profesionales especialistas, en distintos puntos del planeta.

Hoy sólo 4 décadas después, empresarios periodistas, políticos, científicos, los ciudadanos participamos, opinamos, hacemos, nos comprometemos y asumimos el desafío de predecir los futuros escenarios en la tierra y el orbe, con propuestas y acciones.

Río + 20 es trascendente a nivel internacional, pero a nivel local las prioridades son coyunturales, lo que posterga el tratamiento de propuestas, proyectos y gestión de largo plazo; donde las empresas, deben asumir mayores roles protagónicos en el que hacer ambiental

pese a ello las ONGs y grupos ambientalistas tenemos expectativas sumamente positivas.

La Argentina está en proceso de transformación, en el marco del desarrollo sustentable, en distintos sectores productivos, como ser agrícola ganadero, minero, energía, industriales, distintos turismos, con la incorporación de la gestión ambiental como sujeto y objeto en los proyectos sectoriales.

Este es un significativo, avance en los dos decenios pasados, desde la anterior conferencia de Río.

Se pueden presentar algunos casos que son indicadores del cambio, donde la consideración ambiental, es parte integrante de los proyectos.

Al respecto el proceso de remediación del Riachuelo, con trabajos en toda la cuenca, debe ser mencionada por su trascendencia. La agricultura, con siembra directa y el

racional uso de nutrientes herbicidas, son también indicadores de un incremento de la producción con responsabilidad ambiental.

La minería ha logrado la incorporación de tecnologías, de nuevos procesos productivos, en gestión empresaria en todos los aspectos ambientales, pasando a ser una minería sustentable.

En lo energético, la incorporación de normas ambientales, en todos los pasos de la gestión, en especial la incorporación de energías como eólica, solar, hidroeléctrica, geotérmica, son un significativo avance, aunque en magnitud es sólo un comienzo, pero mostrando un camino.

También debemos destacar la formulación de la agenda XXI a nivel local, con una amplia participación de la sociedad civil y de las empresas en particular.



Arturo Acevedo
Presidente de Acindar

ESTABLECER BASES SÓLIDAS PARA CONSTRUIR EL CONSENSO

En los últimos 20 años la temática ambiental ha tomado importancia en las decisiones empresarias. En vuestra empresa ¿a qué nivel se tratan las decisiones de política ambiental? ¿Son importantes para la empresa o simplemente son un requisito legal más?

Todas las decisiones que implican temas ambientales forman parte de la responsabilidad de la Gerencia del Sistema de Gestión Integrada, la cual reporta directamente a la Dirección de Recursos Humanos que forma parte del Comité Ejecutivo de la compañía. Esta gerencia es responsable de velar por el mantenimiento y el cumplimiento de la política ambiental en la empresa. Nuestra política ambiental se revisa periódicamente y es de cumplimiento obligatorio para todas las áreas, tanto productivas como administrativas.

Al ser ustedes una empresa multinacional, ¿las decisiones sobre el tema ambiental se toman observando solamente las normas legales de la Argentina, o cuentan con políticas superadoras emanadas de su casa matriz?

Más allá de la política ambiental local,

existe una política ambiental global que debe ser cumplida en todas las unidades de la empresa alrededor del mundo.

La Conferencia Río + 20 sobre sustentabilidad, organizada por las Naciones Unidas en Río de Janeiro, que tendrá lugar el próximo mes de junio, considera usted que podrán definir un avance en el desarrollo mundial respetando las cuestiones ambientales.

Esto dependerá del grado de compromiso de los países. Es importante que se discutan los temas de fondo que hacen al futuro de nuestro planeta, sin evadir las responsabilidades que cada nación tiene en el contexto mundial. Seguramente se podrán establecer bases sólidas para ir construyendo el consenso que permita repensar la forma de consumir de la raza humana y el impacto que esto tiene para las generaciones futuras.

Actualmente no se ha roto aún la dicotomía entre economía y ambiente. La primera sigue teniendo prioridad sobre la segunda en la toma de decisiones, a pesar de los perjuicios que causa. ¿Cree

usted que a partir de Río + 20 podría generarse un nuevo paradigma que inste a la humanidad a cambiar el rumbo reduciendo las consecuencias ambientales?

Como la primer pregunta aseveraba, los temas ambientales han tomado cada vez más relevancia a nivel global pero, evidentemente, estamos lejos aún de contar con una unicidad de criterio para la evaluación de las prioridades. Es más, faltaría incluir dentro del análisis los temas sociales. Esta es una pata importante y necesaria para mantener el equilibrio al realizar un análisis desde el punto de vista de la sustentabilidad. Fundamentalmente los temas económicos tienen que permitir a las naciones un mayor grado de evolución de sus habitantes, disminuyendo la pobreza y mejorando la calidad de vida de la humanidad. Pero respondiendo a su pregunta, no creo que se pueda avanzar en Río + 20, mucho más allá de establecer ciertos consensos que nos permitan continuar en el derrotero en la búsqueda de un equilibrio mundial, siempre claro, contando con el compromiso de todas las naciones.

“Nuestra Empresa se ha desarrollado alrededor de los temas ambientales, por lo que la importancia de esta temática en nuestra actividad es excluyente.

Enrique Lauría,
Presidente de IDM SA

Consecuentemente contamos con una política de cumplimiento de las Normas Ambientales de nuestro país en la que hemos desarrollado procesos superadores de las mismas. Así es el caso de Procesos y Operaciones aprobadas por las Leyes en vigencia que no son aplicados por nuestra Empresa, como por ejemplo la disposición final de Residuos Peligrosos sin tratamientos previos, en rellenos de seguridad, por citar un solo ejemplo.

En la situación coyuntural en la que se encuentra gran parte de los Países, la Economía va a seguir prevaleciendo por sobre el cuidado del medio ambiente. No debemos olvidar que las decisiones, lamentablemente las toman los Políticos, no los Técnicos. En el caso de los Economistas, por citar un ejemplo, que a su vez son asesores de los Políticos, aún creen

que la competitividad depende sólo del recorte de gastos, aunque en este tema, a lgo empieza a cambiar.

El comienzo del real cuidado del medio ambiente, a mi criterio, todavía no se dió, y por lo que se ve recién comenzará cuando la situación se muestre lo suficientemente amenazante como para tenerla en cuenta. Lo que no saben los que toman las decisiones es si en ese momento del futuro no se habrá sobrepasado el punto de no retorno. La Humanidad juega con fuego en este tema, y no está prestando atención a los múltiples avisos que la Naturaleza nos envía cada día. A favor, podemos contabilizar la seriedad con que algunas Grandes Empresas, formadoras de opinión, están mostrando para revertir los deterioros producidos. Podría ser ese el camino, y no el de “La Política a secas”



José Luis Quiroga,
Representante
Area Ambiental

“COHERENCIA ENTRE ECONOMÍA Y AMBIENTE”

En los últimos 20 años la temática ambiental ha tomado importancia en las decisiones empresarias. En vuestra empresa ¿a qué nivel se tratan las decisiones de política ambiental? ¿Son importantes para la empresa o simplemente son un requisito legal más?

Por estar nuestra empresa dedicada a aportar soluciones en el área ambiental, es que debemos estar a la vanguardia en lo que respecta a las políticas ambientales vigentes, con lo cual las decisiones al respecto de ninguna manera quedan libradas al azar, sino que son consideradas en su más alto nivel, ocupando un lugar preponderante en nuestra filosofía empresarial. De otra manera no podríamos desarrollar nuestros objetivos exitosamente.

La Conferencia Río + 20 sobre sustentabilidad, organizada por las Naciones Unidas en Rio de Janeiro, que tendrá lugar el próximo mes de junio, considera usted que podrán definir un avance en el desarrollo mundial respetando las cuestiones ambientales.

De no ser así, no tendría mucho sentido el esfuerzo que una Cumbre representa. Es de vital importancia que se no solo se adopten políticas adecuadas de sustentabilidad, sino que también se tome el compromiso de realizar las acciones necesarias para llevar adelante los objetivos que se fijen.

Actualmente no se ha roto aún la dicotomía entre economía y ambiente. La primera sigue teniendo prioridad sobre la segunda en la toma de decisiones, a pesar de los perjuicios que causa. ¿Cree usted que a partir de Río + 20 podría generarse un nuevo paradigma que inste a la humanidad a cambiar el rumbo reduciendo las consecuencias ambientales?

Creo que cada vez son más los países que toman conciencia de que debe haber una coherencia entre economía y ambiente, y que hoy ninguna actividad económica debe ser considerada sin hacerlo antes con el cuidado que el ambiente requiere. Probablemente Río + 20, y es mi deseo personal, logre dar el gran puntapié inicial en esta coyuntura que a todos por igual involucra, sin distinción alguna.



Stephen Warton,
responsable de
Medio Ambiente
de Tepetrol

“INTERNALIZACIÓN DE EXTERNALIDADES”

En los últimos 20 años la temática ambiental ha tomado importancia en las decisiones empresarias. En vuestra empresa ¿a qué nivel se tratan las decisiones de política ambiental? ¿Son importantes para la empresa o simplemente son un requisito legal más?

La política ambiental se define desde la más alta esfera de Tepetrol. El CEO y Vicepresidente de la empresa firma una Política de Seguridad, Ambiente y Salud, que destaca que:

-Las lesiones y enfermedades ocupacionales pueden prevenirse, como así también los incidentes que impacten sobre el ambiente.

-Las prácticas seguras son responsabilidad de todos y cada uno de los integrantes del personal de las empresas.

-El entrenamiento y la capacitación son la base para mejorar en forma continua los aspectos de Seguridad, Ambiente y Salud en las operaciones, involucrando a todas las partes interesadas.

-Las operaciones de la empresa deben estar en conformidad con la legislación vigente en Seguridad, Ambiente y Salud, y con aquellos compromisos voluntariamente asu-

mididos, relacionados a estos aspectos. Además, la empresa cuenta con una Estructura Organizacional que involucra e invoca a toda la dirección de Tepetrol para la toma de decisiones empresarias significativas en relación a temas ambientales.

Al ser ustedes una empresa multinacional, ¿las decisiones sobre el tema ambiental se toman observando solamente las normas legales de la Argentina, o cuentan con políticas superadoras?

Se buscan aplicar políticas superadoras, no solo el cumplimiento de la normativa existente. De esta forma, en diversos ámbitos y a través de sus años de actividad, Tepetrol se ha adelantado aún hoy a prácticas de gestión ambiental como por ejemplo: la certificación de la ISO 14001 en operaciones en Ecuador y Perú, trabajos de revegetación inducida y asistida en Ecuador, Perú y Argentina, la implementación en Argentina de la perforación de pozos mediante locación seca años antes que fuera requerido por normativa legal.

La Conferencia Río + 20 sobre sostenibilidad, organizada por las Naciones Unidas en Río de Janeiro, que tendrá lugar el próximo mes de junio, considera usted que podrán definir un avance en

el desarrollo mundial respetando las cuestiones ambientales.

Siempre es de utilidad las reuniones de esta índole y que se dialogue sobre el tema. Sin embargo, tratándose la sustentabilidad como un concepto amplio y algo controvertido (como puede ser desarrollo vs crecimiento), en conjunción con un mundo que tiene una multiplicidad de manifestaciones de crisis diversas (ecológicas, sociales, económicas), la inquietud que puede surgir es que se prioricen otras cuestiones por sobre lo ambiental.

Actualmente no se ha roto aún la dicotomía entre economía y ambiente. La primera sigue teniendo prioridad sobre la segunda en la toma de decisiones, a pesar de los perjuicios que causa. ¿Cree usted que a partir de Río + 20 podría generarse un nuevo paradigma que inste a la humanidad a cambiar el rumbo reduciendo las consecuencias ambientales?

Como opinión sectorial (no de Tepetrol), la dicotomía existe porque ambos conceptos todavía no están integrados y eso se puede llegar a lograr cuando se valoricen en términos económicos los servicios que brinda el ambiente (internalización de externalidades).



Enrique Genzone,
Presidente de
Siemens
Argentina SA

POLÍTICA AMBIENTAL COMO ESTRATEGIA CORPORATIVA

En los últimos 20 años la temática ambiental ha tomado importancia en las decisiones empresarias. En vuestra empresa ¿a qué nivel se tratan las decisiones de política ambiental? ¿Son importantes para la empresa o simplemente son un requisito legal más?

Nuestra política ambiental es parte de la estrategia corporativa y ha sido decidida por el directorio global de la compañía para todas las filiales de Siemens en el mundo. Además, la política ambiental no solo es un requisito indispensable a cumplir en cada proyecto, es lo que define nuestro portafolio de productos como así también la gestión de nuestra compañía y sus procesos productivos

Al ser ustedes una empresa multinacional, ¿las decisiones sobre el tema ambiental se toman observando las normas que les impone su casa matriz, o las que determinan las normas del país, si estas son menos estrictas?

Las decisiones en nuestra empre-

sa se toman observando tanto las directivas de casa matriz como también lo que indica la legislación local. Sin embargo, Siemens va mucho más allá. No solo somos la empresa líder en portafolio ambiental a nivel mundial, tenemos objetivos ambientales a cumplir en nuestros procesos, y al mismo tiempo, la compañía se plantea vender cada año una mayor proporción de soluciones “verdes” o sostenibles.

La Conferencia Río + 20 sobre sostenibilidad, organizada por las Naciones Unidas en Río de Janeiro, que tendrá lugar en el mes de junio, considera usted que podrán definir un avance en el desarrollo mundial respetando las cuestiones ambientales.

Es lo que todos deseáramos, pero no será fácil, entre otras razones por las diferencias entre países desarrollados y los emergentes. Es imprescindible encontrar entonces un justo medio para promover el desarrollo sostenible del conjunto

de las naciones. Todos somos responsables del futuro, por lo que el esfuerzo económico y tecnológico deberá ser compartido.

Actualmente no se ha roto aún la dicotomía entre economía y ambiente. La primera sigue teniendo prioridad sobre la segunda en la toma de decisiones, a pesar de los perjuicios que causa. ¿Cree usted que a partir de Río + 20 podría generarse un nuevo paradigma que inste a la humanidad a cambiar el rumbo reduciendo las consecuencias ambientales?

Creo que dicha dicotomía ha quedado en el pasado en el campo de las ideas. Si bien quizás no se han ejecutado políticas y decisiones imprescindibles para aunar criterios económicos y ambientales, la necesidad de hacerlo ya no se discute. Río + 20 y otros foros ayudan a generar mayor conciencia al mismo tiempo que ejercen presión para que se actúe. En cierta medida la conciencia existe pero hace falta actuar en consecuencia.



Esteban Casares,
Director de
Comunicaciones y
Medio Ambiente
de Tetra Pak

RIO + 20: ALINEAMIENTO DE OBJETIVOS Y PRIORIDADES

En los últimos 20 años la temática ambiental ha tomado importancia en las decisiones empresarias. En vuestra empresa ¿a qué nivel se tratan las decisiones de política ambiental? ¿Son importantes para la empresa o simplemente son un requisito legal más?

En Tetra Pak, posiblemente por su origen Sueco, la cuestión del cuidado del medio ambiente está presente desde los orígenes. Nuestros sistemas de procesamiento y envasado de alimentos buscan permanentemente la mejora de performance y de respeto hacia el medioambiente. La utilización de materias primas sustentables, la no necesidad de refrigeración, las excelentes condiciones de transporte, la reciclabilidad y el diseño de los envases y equipos son todos aspectos que ratifican este compromiso. Adicionalmente nuestra estrategia de compañía para los próximos 10 años tiene 4 pilares con objetivos y metas concretos, uno de ellos es el Medio Ambiente.

Al ser ustedes una empresa multina-

cional, ¿las decisiones sobre el tema ambiental se toman observando las normas que les impone su casa matriz, o las que determinan las normas del país, si estas son menos estrictas?

La ventaja de tener la guía de la casa matriz es que nos ayuda a ser pioneros en muchos temas. Las certificaciones alcanzadas (ISO y FSC por ejemplo), los informes de sustentabilidad, las acciones y prácticas que llevamos adelante siempre exceden las obligaciones determinadas por la legislación local.

Por otro lado sirven como impulsores para una mejor performance de otras compañías con las que interactuamos.

La Conferencia Río + 20 sobre sustentabilidad, organizada por las Naciones Unidas en Río de Janeiro, que tendrá lugar en el mes de junio, considera usted que podrán definir un avance en el desarrollo mundial respetando las cuestiones ambientales.

A mi entender lo importante de estas conferencias sucede antes y después de la conferencia y no en

la conferencia en si mismo. Sin embargo son momento cumbres de alineamiento de objetivos y prioridades. Dado el lugar donde se realiza la cumbre y el marco de crisis global en la que se desarrolla, sin duda que las cuestiones de desarrollo y pobreza tendrán mucha influencia en las conclusiones.

Actualmente no se ha roto aún la dicotomía entre economía y ambiente. La primera sigue teniendo prioridad sobre la segunda en la toma de decisiones, a pesar de los perjuicios que causa. ¿Cree usted que a partir de Río + 20 podría generarse un nuevo paradigma que inste a la humanidad a cambiar el rumbo reduciendo las consecuencias ambientales?

No estoy necesariamente de acuerdo con esa afirmación. Hay muchas situaciones donde mayores eficiencias, menores mermas, optimización de recursos y consumos traen beneficios económicos y ambientales en forma simultánea y esto es cada vez más comprendido. Me parece que la dicotomía está más en la relación entre consumo y ambiente.



Por Carlos M.
González Guerrero

RIO + 20 Y LA NECESARIA VISIÓN SISTÉMICA PARA EL DESARROLLO SOSTENIBLE

“Río+20 no será una conferencia mas sobre medioambiente, sino sobre el modelo de desarrollo que queremos para el futuro”

Este mes la comunidad internacional se vuelve a convocar en Rio de Janeiro para la Conferencia de Naciones Unidas sobre Desarrollo Sostenible (Rio+20), la tercera Cumbre de la Tierra.

Río+20 no será una conferencia mas sobre medioambiente, sino sobre el modelo de desarrollo que queremos para el futuro, para los próximos veinte años, basado en la inclusión social, en el crecimiento económico sostenido y en el uso racional de los recursos naturales. Tratará, particularmente, dos temas:

1) la economía verde en el contexto del desarrollo sostenible y la erradicación de la pobreza.

2) el marco institucional para el desarrollo sostenible.

Río+20 representa una oportunidad trascendental para reafirmar la visión sistémica, y un enfoque integrado y efectivo del desarrollo sostenible a través de sus tres pilares: ambiental, económico y social- requiriendo un cambio radical en el actual modelo de desarrollo.

Es necesario el establecimiento de objetivos claros, metas y nuevos indicadores (no el remanido PBI u otros indicadores económicos) mas acordes para la

medición del desarrollo sostenible que garanticen resultados positivos para 2020 y 2050.

Río+20, comienza con más expectativas que certezas sobre sus posibles acuerdos, dada la falta de compromiso de las principales naciones desarrolladas sobre el tema.

La clave entonces radicará en poder construir las decisiones necesarias de forma diferente a como estamos acostumbrados -en nuestro país y en el mundo- y éste es el mayor desafío. Instituciones sólidas, una economía no sólo económica sino inclusiva también en lo ambiental y social, y un país y su comunidad decidiendo participativamente cómo quiere desarrollarse, analizando estratégicamente lo más conveniente y respetando sus derechos esenciales, pensando no sólo en nosotros sino también en las próximas generaciones.

Le debemos eso a nuestra generación y a nuestro planeta, y para las generaciones venideras, ya que Río+20 va a definir metas para el mundo entero, para los países pobres y para los ricos también, para que todos caminemos hacia el futuro en el único sentido posible de la sostenibilidad.

ADEMÁS RENTABLE SOCIAL Y AMBIENTAL

En los últimos 20 años la temática ambiental ha tomado importancia en las decisiones empresarias. En vuestra empresa ¿a qué nivel se tratan las decisiones de política ambiental? ¿Son importantes para la empresa o simplemente son un requisito legal más?

Syngenta requiere de los empleados que sigan un comportamiento de negocios acorde con los estándares éticos, sociales y ambientales establecidos en el Código de Conducta. El código fue establecido para asegurar el cumplimiento de regulaciones de aplicación nacional e internacional en todos los mercados, y minimizar el riesgo en las operaciones. Además se establecieron altos estándares para proveedores y se monitorean sus performances a través de auditorías. Por otro lado, desde su estrategia de Responsabilidad Social Empresarial, busca oportunidades voluntarias de gestión responsable más allá de las normativas.

Al ser ustedes una empresa multinacional, ¿las decisiones sobre el tema ambiental se toman observando las

normas que les impone su casa matriz, o las que determinan las normas del país, si estas son menos estrictas?

Complementando la respuesta anterior, Syngenta tiene un sistema robusto de gerenciamiento que ayuda a todas sus plantas en cada país a cumplir con las regulaciones ambientales. Cada una de las plantas operativas mide y monitorea su impacto ambiental y reporta esta información a gerentes locales, regionales y globales. Dicha información es revisada trimestralmente por el Comité de Manejo de Riesgos y Cumplimientos.

La Conferencia Río + 20 sobre sustentabilidad, organizada por las Naciones Unidas en Río de Janeiro, que tendrá lugar el próximo mes de junio, ¿considera usted que podrán definir un avance en el desarrollo mundial respetando las cuestiones ambientales?

La posibilidad de que los sectores privados, universitarios, gubernamentales y multisectoriales se reúnan a buscar oportunidades para mejorar la vida de los ciudadanos

ya es un gran avance en este nuevo mundo globalizado. En un principio, como la agenda 2012 tiene fuerte foco ambiental, consideramos que se llegarán a acuerdos interesantes en la materia.

Actualmente no se ha roto aún la dicotomía entre economía y ambiente. La primera sigue teniendo prioridad sobre la segunda en la toma de decisiones, a pesar de los perjuicios que causa. ¿Cree usted que a partir de Río + 20 podría generarse un nuevo paradigma que inste a la humanidad a cambiar el rumbo reduciendo las consecuencias ambientales?

El desarrollo sustentable incorpora ya en su nuevo paradigma el triple balance o el triple resultado, donde sin desmedro de la rentabilidad financiera, se busca también ser rentable de manera social y ambiental (al menos para el sector privado). Si Río+20 logra tener impacto no sólo en las políticas inherentes a grandes organizaciones sino en los consumidores también, podemos hablar de un cambio radical en toda la cadena.



Alfredo Wagner
Manslau,
Director para
Latinoamérica de
Manejo de Sitios
Contaminados de
ERM Argentina SA

“LA LICENCIA SOCIAL NUEVO REQUISITO AMBIENTAL”

En los últimos 20 años la temática ambiental ha tomado importancia en las decisiones empresarias. En vuestra empresa ¿a qué nivel se tratan las decisiones de política ambiental? ¿Son importantes para la empresa o simplemente son un requisito legal más?

Erm es una empresa de consultoría medioambiental, social, de higiene y seguridad, y sustentabilidad. Por lo tanto, la temática ambiental es nuestra razón de ser, e instamos a nuestros clientes a pensar en la sustentabilidad de sus actividades empresariales, dándole un alto grado de prioridad a estos temas, que en un futuro cercano determinarán la viabilidad de las empresas (sin licencia social-ambiental, en breve será casi imposible operar).

Actualmente no se ha roto la dicotomía entre economía y ambiente. La primera sigue teniendo prioridad sobre la segunda en la toma de decisiones, a pesar de los perjuicios que causa. ¿Cree usted que a partir de río + 20 podría generarse un nuevo paradigma que inste a la humanidad a cambiar el

rumbo reduciendo las consecuencias ambientales?

El mundo tiende a que sin licencia social-ambiental, las actividades económicas se vayan dificultando. Río +20 y el compromiso de importantes instituciones industriales, además de gobiernos, ONGs, asesores, etc., da la pauta que las industrias empiezan a reconocer que el enfoque al desarrollo es amplio, no solo económico, y buscan mejorar sus procesos para convencer a la sociedad que piensan adoptar mejoras de performance ambiental y social, con el fin de apuntar a la sustentabilidad (de su actividad, y por ende del planeta). Seguramente Río+20 incluirá, entre otros logros (concientización general!), el compromiso de varias actividades para mejorar su performance hacia la sustentabilidad. Será importante que estos compromisos se le incluyan parámetros medibles, que luego permitan medir las medidas adoptadas para la mejor performance socio-ambiental.

Compromiso de Sustentabilidad y Medio Ambiente de las Empresas de la Argentina

Desde hace poco más de doscientos años el mundo occidental ha emprendido un camino de desarrollo basado en la quema de los combustibles fósiles, una energía no renovable. Hasta la década de los '60 se pensaba que esta forma de energía barata duraría cientos de años. Pero la Naturaleza comenzó a emitir señales de alarma que poco a poco los científicos fueron interpretando.

Así, en 1972 en la ciudad sueca de Estocolmo se convocó a la primera reunión mundial sobre Medio Ambiente en la cual se plantearon los primeros límites al crecimiento. Se comenzó a tomar conciencia acerca del agotamiento de la capacidad de la naturaleza de absorber los desechos que ocasionaba la sociedad humana.

Pero recién veinte años después en Río de Janeiro se realiza, a instancias de las Naciones Unidas la Conferencia Mundial sobre el Medio Ambiente denominada Eco 92. Allí surge la Agenda 21, el primer documento conjunto que aunó la opinión de casi todos los países del mundo en pos de compromisos acerca del cuidado del medio ambiente. Sin embargo esa gran discusión se planteó bajo los términos de desarrollo vs. medio ambiente.

En este contexto, dirigido por los gobiernos, el sector empresario no tuvo un rol protagónico sino que tuvo que contentarse con realizar reuniones paralelas unos días antes del megaevento, para acercar sus posiciones a los representantes de cada uno de los estados. Sin embargo, como sucede en todas estas reuniones internacionales, los documentos oficiales estaban casi totalmente consensuados con anterioridad y el agregado de nuevos conceptos fue casi imposible.

Los años pasaron, los compromisos asumidos no fueron cumplidos en su totalidad y el mundo sigue avanzando con una amenaza cada vez más creciente con respecto al deterioro ambiental. Por ello se ha convocado para la segunda mitad del mes de junio de 2012, en Río de Janeiro nuevamente, una Conferencia Mundial sobre Sostenibilidad, denominada Río + 20. Esta vez el criterio ha sido modificado y las discusiones estarán basadas en el desarrollo sostenible.

En estos veinte años sin embargo ha habido un sustancial cambio de criterio con referencia al comportamiento empresario. Insistimos en este tema pues las empresas son organizaciones sociales que están preparadas para el cambio, que cuentan con mecanismos de adaptación a las circunstancias sumamente flexibles y sobre todo sus actividades abarcan todo el espectro de las actividades humanas. Es así que se han convertido en las únicas organizaciones que generan crecimiento genuino de la sociedad. Ninguna otra organización social cuenta con esta característica tan importante para contribuir a conservar las condiciones esenciales de vida del planeta.

Es por ello que en **Argentina Ambiental** hemos puesto de relevancia en este informe, el compromiso social que han desarrollado algunas de las empresas que operan en la Argentina. No son las únicas, ya que los mecanismos para una gestión sustentable ha sido adoptado por casi todas las empresas argentinas y extranjeras que operan en nuestro país. Para que la totalidad de las empresas cuenten con una ges-

tión amigable con la naturaleza, mediante la internalización de los costos ambientales, será seguramente necesario que encuentren en los recursos naturales alguna forma de “beneficio” –no necesariamente económico– que los incentive a la adopción de prácticas acordes con la sustentabilidad. Sin embargo no será posible alcanzar estas metas mediante prohibiciones, restricciones o incremento de impuestos que desincentiven productos. Es así que esperemos Río + 20 sea un escenario donde los gobiernos tomen conciencia que se encuentran en una sociedad donde los requerimientos vienen de la población y ellos, hasta ahora, no han logrado plasmarlos en políticas y acciones capaces de preservar el ambiente. Esta es una tarea en la que deberán consensuar con los ciudadanos las acciones efectivas y eficientes que tiendan al Desarrollo Sustentable. En esta tarea las empresas cumplen un rol preponderante.

A continuación hemos realizado una breve síntesis de los compromisos de sustentabilidad de algunas de las empresas que operan en la República Argentina



Ford tiene el compromiso de proteger el medioambiente esforzándose continuamente por mejorar los procesos, minimizar la generación de residuos y prevenir la contaminación, mediante objetivos y metas de tipo ambiental que cumplan o superen los requisitos legales. Esta política cubre todas las actividades que se desarrollan dentro de la Planta, relacionadas con la fabricación de automotores y con la provisión de servicios.
www.ford.com.ar



Aluar entiende que el cuidado del ambiente contribuye a mejorar la calidad de vida de las generaciones presentes y futuras. Por lo tanto, la protección del medio ambiente es uno de los valores en la gestión de la empresa. De este modo se establece un proceso sustentable de mejora continua en el desempeño ambiental de la organización.
www.aluar.com.ar



Está comprometida con el desarrollo sostenible, lo que implica la protección de los recursos naturales y la minimización y correcta disposición de residuos. Los principales compromisos han sido: donación de 75.000 ha. para la creación del Parque Nacional Calilegua, es la primer empresa argentina en realizar un Plan de Ordenamiento Territorial, un programa de sistematización de suelos, etc.
www.ledesma.com.ar



La gestión y el desarrollo de la minería con alto rendimiento sólo puede conseguirse mediante asociaciones auténticas con empleados, clientes, accionistas y comunidades locales, entre otros participantes. Los principios básicos de la empresa para lograr sus objetivos son: trabajar de una manera ética, mejorar el rendimiento con la mayor responsabilidad, desempeñarse con la máxima transparencia y crear valor
www.alumbraera.com.ar



La seguridad, salud ocupacional y la conservación del medio ambiente son factores que deben estar intrínsecamente presentes, no sólo en las empresas sino en todos los órdenes de la vida. Tienen como objetivo prioritario conducir las operaciones, protegiendo la integridad física de su personal y de terceros, logrando al mismo tiempo una adecuada conservación del medio ambiente.
www.tecpetrol.com



El grupo Volkswagen desarrolla, produce y comercializa autos, asumiendo el compromiso por la mejora continua para el logro de la compatibilidad medioambiental de sus productos y la reducción de la explotación de los recursos naturales. Asimismo, ofrece tecnologías de avanzada y ambientalmente eficientes y las aplica a través del ciclo de vida de sus productos.
www.volkswagen.com.ar



Acindar Grupo ArcelorMittal es una sólida empresa siderúrgica, que cuenta con el compromiso de los casi 2800 empleados que trabajan día a día para lograr el desarrollo sostenible. Este enorme grupo humano comparte una misma visión: consolidar el liderazgo de la compañía en el mercado argentino y potenciar su presencia en el mercado internacional.
www.acindar.com.ar



La gestión sostenible es el mejor modo de alcanzar su visión de transformar posibilidades en realidad, a fin de crear valor para empleados, clientes, accionistas, socios a nivel global y a toda la sociedad. Las relaciones sostenibles son las que aseguran el mayor o menor éxito y permiten que sigan creciendo e impulsando el desarrollo de las sociedades donde operan.
<http://www.telefonica.com.ar/corporativo/acercadetelefonica/ar/responsabilidad/2010/index.shtml>



Para Siemens, la protección ambiental tiene dos aspectos clave: a) los productos, sistemas y servicios son diseñados para lograr los más altos estándares en compatibilidad ambiental y b) toma medidas para asegurar que sus oficinas lleven al máximo la eficiencia de recursos y a mantener las emisiones de Co2 tan bajas como sea posible.
www.siemens.com.ar

Buenos Aires

Representante indiscutida de los pastizales pampeanos con tiene una variada fauna que convive con la agricultura y la ganadería. En más de 70 áreas protegidas se resguarda tan rica en flora y fauna.





General Motors considera prioritario la protección de los recursos, el ambiente local y global, según los Principios Ambientales de General Motors Corporation, basándose en prácticas ambientales de bajo riesgo en las actividades de la Planta, con el propósito de mejorar continuamente el desempeño ambiental.

www.chevrolet.com.ar



La cultura corporativa tiene como principio la mejora continua de las operaciones de SSA mediante la aplicación de un efectivo sistema de gestión que incluye capacitación y orientación para capturar y aprender de cada oportunidad. La salud y seguridad, la de sus contratistas y la de quienes están comprometidos con operaciones es prioritaria.

www.pan-energy.com



El objetivo de Barrick es minimizar la huella medioambiental y proteger el entorno presente y el de futuras generaciones. La gestión ambiental responsable ha sido clave en la exitosa posición como principal empresa minera en operaciones de oro y, constantemente, está en procura de mejorar su desempeño.

www.barricksudamerica.com



La visión que impulsa su crecimiento es ser reconocidos como la mejor empresa en la prestación de servicios integrales de Higiene Urbana, Saneamiento Ambiental y preservación del medio ambiente a nivel nacional e internacional. Basados en la responsabilidad ambiental, sus servicios están enfocados a la preservación del medio ambiente y mitigación de la contaminación mejorando la calidad de vida de la sociedad.

www.impsa-ambiental.com.ar



Su objetivo es trabajar para desarrollar las mejores alternativas, para dar respuesta al problema, teniendo como meta preservar al ambiente, impactando lo menos posible sobre este, desarrollando tecnologías amigables con el mismo, como es la denominada Residuo Cero, que consiste en un proceso de transformación de los residuos sólidos urbanos mediante el método de solidificación y estabilización en frío.

www.corvial.com.ar



La satisfacción de sus clientes, el desarrollo Sustentable, la Calidad, la Salud de las personas y la Responsabilidad Social son el fundamento de su negocio; y es el compromiso que asume con sus clientes, empleados, accionistas, proveedores, socios y la sociedad en su conjunto. Por ello, la empresa adquiere un rol activo de desarrollo sustentable en el ámbito de la sociedad en la que se inserta.

www.impsa.com.ar



La empresa, radicada en la Argentina desde la década del 90, está fuertemente comprometida con el medio ambiente.

En la provincia de Mendoza, de donde extrae el agua mineral Villavicencio, mantiene una reserva natural de unas 70.000 hectáreas, la cual preserva la pureza de sus reservorios de agua, proveniente de los deshielos cordilleranos.

www.clientesada.com.ar



Fiat aplica distintas medidas para prevenir el impacto medioambiental de sus procesos de producción. La mejora del medio ambiente se consigue con cuatro principios básicos: no contaminar, optimizar el uso de los recursos, no derrochar, reciclar todo lo posible, realizar productos cada vez más compatibles con el medio ambiente, teniendo en cuenta el impacto a lo largo de su ciclo de vida.

www.fiat.com.ar



Arcor se fundó con una visión socialmente responsable. Desde sus inicios la empresa adoptó un modelo de desarrollo basado en la generación de valor económico, social y ambiental. Durante 2009, el Grupo Arcor avanzó en la migración del concepto de RSE al de Sustentabilidad, con el objetivo de fortalecer la ventaja de la sustentabilidad para el negocio y consolidar su gestión transversal.

www.arcor.com.ar



Su objetivo es brindar un producto de calidad minimizando el impacto en el ambiente, y asegurar un vínculo de largo plazo con las comunidades donde opera. Por eso, todas sus iniciativas llevan el compromiso con un desarrollo sustentable. Entiende que esto no puede lograrse en forma aislada, por eso su Política Ambiental contempla a toda la cadena de valor: empleados, accionistas, proveedores, clientes y comunidades.

www.ternium.com



Su objetivo es operar el negocio de polipropilenos, con presencia prioritaria en el mercado local y proyección internacional, respetando la ética empresarial y los principios y valores del desarrollo sustentable. Ser reconocida por su competitividad a través de la calidad y la diferenciación de sus productos y servicios. Así asume el compromiso de preservar el medio ambiente.

www.cuyonet.com.ar



TOTAL

Desarrollo sustentable significa lograr un balance armonioso entre las necesidades de las personas y los recursos de la tierra, entre los beneficios y costos, tanto a corto como a largo plazo. El Grupo TOTAL está comprometido con el desarrollo sustentable de las países en los cuales opera.

www.total-argentina.com.ar



La compañía, está comprometida con la preservación del medio ambiente así como con la seguridad y la salud de sus empleados, contratistas, visitantes y de toda la comunidad en general. Se destaca entre sus principios el procurar el uso racional de recursos, optimizar el uso de la energía y eliminar o minimizar las emisiones alentando la aplicación de elementos de Ecoeficiencia.
www.molinos.com.ar



La sustentabilidad es un aspecto intrínseco a la gestión del negocio, resultado de un proceso dinámico consolidado en prácticas y políticas en la relación con todos sus grupos de interés. Sobre la base del concepto de Ecoeficiencia, promueve minimizar el uso de materiales y energía durante todo el ciclo de vida de sus productos y en cada servicio que presta.
www.johnson.com.ar



Benito Roggio Ambiental pertenece al grupo de organizaciones líderes regionales en la prestación de soluciones sustentables para el ambiente, utilizando tecnología de avanzada, promoviendo la innovación para ser un actor relevante en la generación de energía a partir de fuentes renovables, y en la generación de valor agregado a partir del procesamiento, reciclaje y tratamiento de residuos.
www.bra.com.ar



Scania trabaja activamente para minimizar el impacto medioambiental de sus productos durante la producción y el uso. El concepto de producto y el sistema de producción de Scania se caracterizan por la eficiencia de recursos y el principio de precaución. El trabajo medioambiental busca economizar recursos y energía, y satisfacer las exigencias de los clientes, como un bajo consumo de combustible y mínimas emisiones.
www.scania.com.ar



Como protagonistas de un proyecto empresario genuino, sus actividades se basan en el compromiso con la comunidad, con el país, con la preservación del medio ambiente y con los hombres y mujeres que, día a día, lo hacen posible con su esfuerzo. Para producir alimentos naturales, trabaja integrando todos los procesos productivos y defienden a ultranza el compromiso social que practicó su fundador.
www.agd.com.ar



El compromiso de la empresa para hacer una diferencia positiva, es rediseñar la forma en que trabajan con el objetivo de que la sustentabilidad sea parte de un todo. Tienen un compromiso con la sustentabilidad. Como ciudadanos todos tienen una responsabilidad y un rol para dejar al mundo mejor de lo que lo encontramos. Pensando en hoy y en el mañana".
www.coca-cola.com.ar

Corrientes

Con el humedal más grande de la Argentina alberga una biodiversidad increíble. Su principal punto de entrada es la localidad de Carlos Pellegrini, desde donde se accede en botes especialmente preparados para estas excursiones





Los Valores de Syngenta tienden a descubrir nuevas soluciones a través de la innovación, a crecer en forma responsable contribuyendo a la calidad de vida y demostrando el respeto profundo por el medio ambiente, a focalizar la intensidad de su pasión y energía, y a alcanzar la excelencia en el desempeño, entregando resultados de alta calidad.

www.syngenta.com.ar



La responsabilidad del cuidado ambiental es congruente con su respeto por la salud y el mejoramiento de la calidad de vida. La protección del medio ambiente se construye a diario: en cada decisión, en cada etapa de producción y en el tratamiento de efluentes, en la introducción de tecnología de avanzada para cada planta, así como en la capacitación del personal.

www.bago.com



Definido por la Dirección General, el objetivo global es asegurar en todo momento la buena práctica ecológica de sus actividades: "siendo una Fábrica integrada al Medio Ambiente natural y a una comunidad que debemos respetar, con un profundo convencimiento de no dañar el lugar en el que vivimos y en el que vivirán nuestros descendientes".

www.renault.com.ar



Se han comprometido a administrar su negocio de forma sostenible, incorporando las variables sociales y ambientales como parte integral de su estrategia de decisiones. El compromiso con el desarrollo sostenible los ha diferenciado a partir del manejo responsable de los temas sociales y ambientales. Lideran en el segmento el concepto de Construcción Sustentable, impulsando productos y servicios que promuevan ambientes sostenibles.

<http://www.masisa.com/arg/nosotros/desarrollo-sostenible/>



Para Carrefour el desarrollo sustentable es un factor de rentabilidad y crecimiento. La presencia de la compañía en el mundo, la gran cantidad de colaboradores y clientes, y sus acciones cotidianas los hacen tomar conciencia sobre sus responsabilidades. La combinación de una gestión económica exitosa y una gestión responsable es la clave para alcanzar objetivos de sustentabilidad.

<http://www.carrefour.com.ar/desarrollo-sustentable>



El uso de semillas genéticamente modificadas ayudan a reducir al mínimo o eliminar el uso de pesticidas lo cual redundará en un ambiente más sano. Desde la observación de estándares internacionales de seguridad industrial hasta el desarrollo de estrategias de concientización comunitaria, la compañía mantiene una activa política de calidad, seguridad, higiene y medio ambiente, que se traduce en hechos de alta relevancia.

<http://www.monsanto.com/global/ar/Pages/default.aspx>



Praxair Argentina cumple con las normas internacionales de calidad satisfaciendo las expectativas de sus clientes y desarrollando su política de gestión ambiental bajo estándares internacionales, generando recursos que ayudan a proteger el medio ambiente, y ofreciendo mejores condiciones de seguridad para sus empleados y las comunidades en las que opera.
www.praxair.com.ar/



“PROTEGE LO BUENO”. Esa es la promesa de la empresa y se refiere no sólo a garantizar la seguridad de los alimentos, sino también se trata de minimizar el impacto en el medio ambiente, ayudando a los clientes de todo el mundo a construir sus negocios; asegurando un suministro de alimentos de gran alcance, fuerte y confiable; mejorando la salud y estilo de vida de las personas alrededor del mundo.

http://www.tetrapak.com/ar/environment/environmental_reports/pages/default.aspx



La empresa quiere trabajar “contribuyendo al desarrollo sustentable del sector agropecuario”. La sustentabilidad los orienta, porque implica trabajar eficientemente, cuidar el planeta, pensando en las generaciones futuras. Esto hace que la calidad, el medio ambiente, la salud, la seguridad y las comunidades en las que trabajan sean temas prioritarios que cruzan todo su accionar.
<http://www.profertil.com.ar/sustentabilidad.html>



Como compañía química líder a nivel mundial, juegan un rol decisivo al momento de construir un camino hacia el futuro. Sus negocios se basan en acciones sostenibles a lo largo del tiempo y en la búsqueda constante de la innovación. Esto les permite encontrar las respuestas correctas a los desafíos globales, tales como el cambio climático o la escasez de recursos naturales.
www.basf.com.ar/



Banco Galicia es consciente del papel que desempeña en la economía, el desarrollo social y el cuidado ambiental de nuestro país. Trabaja comprometido con la sustentabilidad para que su aporte como empresa privada trascienda la oferta de productos y servicios financieros, y genere un impacto positivo en la calidad de vida de las personas con las cuales se relacionan. Dedicación y compromiso por un desarrollo sustentable
www.galiciasustentable.com



Implementa campañas y políticas que buscan reducir al mínimo el impacto de sus operaciones en el medio ambiente. También promueve el reciclado de residuos para proteger el medio ambiente. En 2010, el Banco donó más de 86.600 kg. de papel. En cuanto a las tapitas, se recolectaron más de 900 Kg. que sumados a lo acumulado desde septiembre de 2008, da un total de 3.555 kg.
www.santanderrio.com.ar



Toyota desempeña sus actividades bajo los lineamientos de la "Carta a la Tierra" que constituye la política ambiental para todas sus operaciones en el mundo. Allí se establece como prioridad el cuidado del planeta. Así objetivo primordial es tomar medidas proactivas tendientes a reducir el impacto ambiental a lo largo de todo el ciclo de vida del vehículo.
www.toyota.com.ar/



Creer a cualquier costo no es viable. Desarrollan nuevas maneras de hacer negocios que aumenten los beneficios sociales provenientes de las actividades de la empresa, al mismo tiempo que reduzcan sus impactos ambientales. Desean ser un negocio sustentable en todo el sentido de la palabra. No existe un conflicto entre la sustentabilidad y el crecimiento de la compañía
www.unilever.com.ar/



Somos conscientes de que la sustentabilidad se logra a través de un cuidadoso equilibrio entre la generación de tres valores: Económico, Social y Ambiental. Es por ello que trabajamos activamente con nuestros empleados en la gestión y concientización de nuestros impactos ambientales. Nuestro trabajo hace foco en el consumo inteligente de la energía, promoviendo, por ejemplo, un uso racional de nuestros artefactos eléctricos.
www.pramer.tv



Gefco sólo concibe el desarrollo de sus actividades en un marco de respeto humano y del medio ambiente. En la gestión del flujo logístico de sus clientes, como en las relaciones con sus colaboradores, el grupo se compromete a respetar los principios del Desarrollo Sostenible. Como empresa responsable toma numerosas iniciativas para reducir el impacto de sus actividades sobre el ambiente.
www.gefco.net

A puma with a reddish-brown coat is standing amidst a dense thicket of green bushes and trees. The puma is looking towards the camera with a neutral expression. The background is filled with various shades of green foliage.

San Luis y La Pampa

Sus bosques de caldenes, amenazados por los desmontes, son un refugio inmejorable para una fauna salvaje, donde el puma es uno de sus mejores exponentes.





Se esfuerzan por minimizar el impacto de sus operaciones sobre el medio ambiente, trabajando a lo largo de todo el proceso productivo. La preservación ambiental les permite ser más eficientes y mejorar costos, para contribuir al bienestar de las generaciones futuras. En la actualidad, las plantas de la empresa tienen niveles de consumo que están entre los más eficientes a nivel mundial.

www.cerveceriamalteriaquilmes.com



La empresa se propone prevenir la contaminación ambiental, proteger los recursos y el ambiente natural promoviendo el desarrollo sustentable dentro del alcance de su sistema de gestión ambiental. Para lo cual ha establecido objetivos y metas ambientales apropiados, procurando una mejora continua en el desempeño ambiental. Promueve el uso eficiente de los recursos naturales y previene la contaminación del medio ambiente.

www.paladini.com.ar



La compañía entiende la RSE como el compromiso de la empresa de contribuir al desarrollo sostenible con la participación de sus grupos de interés, a fin de mejorar la calidad de vida de la sociedad en su conjunto. La empresa tiene la necesidad de asegurar la continuidad de la actividad presente y futura, compatibilizando las acciones sociales y ambientales con el desempeño económico.

www.edenor.com.ar



Contribuir al desarrollo sostenible es parte de sus negocios. A medida que trabajan para ayudar a satisfacer las necesidades energéticas, el objetivo es aportar beneficios a las comunidades locales y reducir el impacto de las operaciones. A través de pasantías con expertos y utilizando nuevas tecnologías, encuentran maneras de ayudar a reducir el impacto de sus operaciones sobre el medio ambiente.

www.shell.com.ar



Loma Negra tomó el compromiso de promover el crecimiento logrando un equilibrio entre las dimensiones económica, social y ambiental. La Sustentabilidad es una visión que identifica oportunidades de negocios, amortigua los impactos ambientales y al mismo tiempo propone soluciones para los problemas que tiene la sociedad. Lo hace gestionando sus recursos, que son limitados, para cubrir las necesidades, que crecen día tras día.

www.lomanegra.com.ar/



El compromiso con la sostenibilidad pone de manifiesto que la compañía no se evalúa solamente por los resultados financieros. Son responsables por el medio ambiente y trabajan para lograr el equilibrio justo entre consideraciones de índole económico, ambiental y social, un objetivo esencial para mantener la viabilidad de la compañía en el largo plazo.

www.duke-energy.com.ar/



Dow Argentina

En Dow desarrollan programas para contribuir a mejorar la calidad de vida de las comunidades en las que operan. Educación, medio ambiente, seguridad y salud y desarrollo económico Local son los principales ejes de trabajo. Su compromiso es el producto que a través de las relaciones con sus principales públicos de interés, construyen comunidades más sustentables en los lugares donde hacen negocios.

<http://www.dow.com/argentina/la/arg/es/sustain/index.htm>



En Refinor son conscientes de la Responsabilidad Social que tienen desde su lugar en la sociedad. Definir nuestros principios éticos, sus lineamientos de conductas, sus proyectos hacia la comunidad, resulta para Refinor un proceso dinámico de mejora continua. Por eso el proceso de aprendizaje en el que se encuentran se sustenta en evaluaciones e indicadores que les permiten conocer el resultado alcanzado.

www.refinor.com/



La Empresa expresa a través de la Política de Calidad, Seguridad e Higiene en el Trabajo y Medio Ambiente su compromiso con la mejora continua y busca que todos quienes forman parte de la empresa, tomen conciencia de la importancia de tener un enfoque preventivo en la protección del medio ambiente y la seguridad.

www.centralpuerto.com/



Cerro Vanguardia, compañía minera dedicada a la explotación de oro y plata en la provincia de Santa Cruz, considera esencial que todas las actividades se desarrollen de modo eficiente y responsable, y con un especial cuidado por la preservación del Medio Ambiente, la Seguridad y la Salud del personal propio y de sus contratistas. Es una empresa comprometida con el Desarrollo Sustentable.

www.cerrovanguardiasa.com.ar



En Tabacal Agroindustries proyectan sus acciones futuras siendo económica, social y ambientalmente sustentables. Alinean sus procesos decisorios en contacto con una sociedad cada vez más informada y demandante. Seguen su visión: ser una agroindustria sustentable, fuente de alimentos, energía y hábitat. Producen azúcares, alcoholes, biocombustibles, bioabonos y bioenergía eléctrica. Todo a partir de la caña de azúcar, una máquina sintetizadora de sol y agua.
http://www.tabacal.com.ar/Balance-Social_final_baja.pdf



Se esfuerza por satisfacer las necesidades del mundo actual sin poner en riesgo las necesidades del mundo de mañana. Planifican a futuro detectando las oportunidades y los desafíos que pueden combinar con sus actividades. Son influenciados por diferentes factores externos y guiados por los valores expresados en su Código de Conducta que contribuyen a la construcción de un mundo más sustentable.
<http://www.la.skanska.com/es/Sobre-Skanska/Sustentabilidad/Sustentabilidad-en-breve>



Quienes trabajan en Endesa Costanera están comprometidos con la preservación del medio ambiente en el que todos vivimos. Para ello actúan firmemente sobre los aspectos medioambientales emergentes de sus actividades y servicio de generación de energía eléctrica, manteniendo un Sistema de Gestión Ambiental que cumpla con los requerimientos de las normas vigentes.
www.endesacostanera.com



Culligan cree que la mejor manera de hacer los negocios es devolviendo algo a la comunidad, siendo este uno de los objetivos más importantes de la estrategia de la compañía. Por esta razón, la empresa contribuye positivamente desarrollando distintas actividades para la concientización de empleados, clientes y conciudadanos en materia del cuidado del medio ambiente y conservación del agua.
www.culligan.com.ar



Science For A Better Life

Como empresa orientada a ciencias para la vida, participan activamente en la problemática del cambio climático. Es por eso que se comprometen con la Declaración de Johannesburgo y buscan adaptar sus actos a las necesidades ecológicas de las generaciones presentes y futuras y, al mismo tiempo, observan los principios del desarrollo sustentable y buscan cuidar los recursos naturales y el medio ambiente.
www.bayer.com.ar



El cuidado del medio ambiente es un aspecto clave de las actividades de SanCor. Por ello, cuenta con una política ambiental que contempla actividades aplicadas a los procesos y servicios centrales para alcanzar tres objetivos esenciales: el aumento de la ecoeficiencia, la prevención de riesgos de contaminación y la minimización de los impactos en las comunidades del entorno de sus instalaciones.
www.sancor.com



La Política Ambiental de Kraft Foods destaca el fuerte compromiso para reducir el impacto que tienen sus actividades sobre el medio ambiente, previniendo la contaminación y promoviendo la sostenibilidad de los recursos naturales. Los sistemas de gestión ambiental colaboran para que se concrete este compromiso y los Indicadores de Desempeño Ambiental permiten evaluar cada progreso.
www.kraftfoods.com.ar/



Tiene como meta reducir el impacto de las actividades de la empresa sobre el medio ambiente y que éstas no tengan efectos negativos sobre la salud de las personas. La Política Ambiental estipula la dirección y objetivos del trabajo con el medio ambiente. Constituye un marco de referencia para las actividades de la compañía y está integrada a la cultura de la organización.
www.fate.com.ar


PETROBRAS

Con el objetivo de cumplir con este compromiso de responsabilidad ambiental, Petrobras maximiza resultados y agrega valor a sus operaciones. Promueve un proceso de desarrollo conjunto con el personal, clientes, proveedores y la comunidad como un todo, asumiendo problemas y encarando las soluciones con firmeza y responsabilidad para minimizar los impactos ambientales de sus operaciones.
www.petrobras.com.ar



La responsabilidad con el ambiente es una parte fundamental de una estrategia de negocio sustentable. Por eso, es un eje clave dentro de la política de sustentabilidad, concretando los esfuerzos en reducir el impacto ambiental de la actividad de la compañía. Desarrollan un Plan de Gestión Ambiental, a través del cual planifican un programa de actividades de manera integrada y en armonía con el entorno.
www.larural.com.ar





Cataratas de Iguazú,
Una de las siete maravillas
naturales del Mundo

EMPRESA DE SERVICIOS “MÉDICOS DEL MEDIO AMBIENTE”

Las empresas de servicios ambientales existieron desde el inicio de las actividades industriales pues la recolección de basura, la depuración de efluentes industriales y cloacales, los estudios de suelos, el reciclado de metales, etc. son tareas que tuvieron su origen en los conglomerados urbano-industriales.

Sin embargo recién en la década de los '70 se las clasificó como empresas que prestaban servicios medioambientales. A partir de allí comenzó un proceso que terminó de consolidarse en los '90, sobre todo en la Argentina, cuando aparecieron las certificaciones de ISO 14000 –referidas a la gestión ambiental–, la obligatoriedad de realizar Audiencias Públicas y sobre todo las Evaluaciones de Impacto Ambiental. Así el camino hacia esta “nueva industria ambiental” habilitó a miles de profesionales para constituirse en empresas de servicios que aplicaron tecnologías, pero sobre todo que aprendieron a trabajar en conjunto para mejorar el ambiente mediante el saneamiento o disposición final de residuos.

Téngase presente que los trabajos ambientales requieren una nueva forma de trabajo donde se conjugan los conocimientos de geólogos, biólogos, ingenieros, economistas, sociólogos, etc. o sea una multiplicidad de profesiones. Por consiguiente resulta al menos interesante, por no decir complejo, trabajar con personas que tienen sus propios tiempos, su jerga e intereses profesionales muchas veces contrapuestos.

Lograr estos equipos para que trabajen mancomunados bajo un objetivo común fue un desafío que se ha consolidado generando una multiplicidad de empresas dedicadas al proteger el medio ambiente. Han adquirido una visión particular de la temática ambiental pues no son ecologistas a ultranza, pero se dedican a proteger, a su manera, la Naturaleza. Tampoco son conservacionistas, pero algunos de ellos trabajan en ellas.

Lo que no quedan dudas es que se ha generado una nueva fuente de trabajo que daríamos en llamar los “médicos del medio ambiente”, ya que acuden a resolver problemas cuando el daño ya está hecho, tanto como asesorar a las empresas para prevenir los daños, o hacer estudios previos de impacto para evitar daños futuros.

En Argentina Ambiental destacamos algunas de las empresas que trabajan en estas tareas en nuestro país, altamente comprometidas con las tareas que realizan, para que el público y las empresas las conozcan:



Es una empresa dedicada a la consultoría ambiental, formada por un plantel multidisciplinario de profesionales que se desarrollan en diversas actividades vinculadas a la gestión medioambiental. Nacida en la década del '80, su equipo constituye el verdadero capital de la compañía y le acredita una experiencia efectiva en actividades industriales, energéticas, mineras, de servicios y gubernamentales.
www.eysa.com.ar

Es una empresa que brinda servicios de consultoría e ingeniería ambiental y efectúa proyectos ambientales llave en mano. Siendo una empresa argentina, posee acuerdos de transferencia de tecnología y cooperación con empresas norteamericanas y europeas, líderes en distintos campos ambientales.
www.jmbambiental.com.ar

En su trayectoria, de más de 25 años, ERM ha desarrollado una gama de servicios que abarca los más variados aspectos de la temática ambiental, en los más diversos sectores de la actividad económica e institucional, para una clientela que va desde las grandes multinacionales a las PyMEs y desde las organizaciones públicas supranacionales a las Administraciones Locales.
www.erm.com



En IDM trabaja en las áreas de servicio y producción mediante la implementación de procesos basados en tecnología limpia y sustentable. Responsabilidad, Calidad, Seguridad, Eficiencia y Excelencia en cada uno de los servicios que propone y en los productos que elabora son las premisas que sustenta desde su nacimiento.
www.idmsa.com.ar



Para la correcta gestión del transporte, tratamiento y disposición final de residuos, somos conscientes que debemos brindar un servicio cuya calidad tenga un respaldo tecnológico y profesional idóneo, que por las características del mismo promueva la protección y prevención de la contaminación del medio ambiente así como los aspectos relacionados con la seguridad y salud ocupacional.
www.befesa.com.ar



Constituida en 1976, es una consultora de ingeniería italiana, que ha desarrollado numerosos trabajos en materia de planificación, diseño, construction management y estudios ambientales relacionados con la industria. Para mitigar el impacto de las nuevas realizaciones y mejorar la integración con sistemas artificiales, naturales y sociales presentes en las áreas involucradas, el equipo trabaja conjuntamente con los especialistas de modo de integrar los criterios de la compatibilidad y de la sustentabilidad desde la fase de ideación de las obras.
www.cooprogetti.com



La empresa comprometida con la temática ambiental, fija como política altos estándares de calidad, además de formar parte del Programa de Cuidado Responsable del Medio Ambiente de la Cámara de la Industria Química y Petroquímica. Destacamos el compromiso en: Reducir el impacto ambiental, Ofrecer una solución sustentable, Promover la reutilización, el reciclado y la revalorización y Contribuir a la sustentabilidad ambiental
www.grupopelco.com.ar



Es una empresa que ofrece la tecnología más avanzada en equipos especiales para la industria del tratamiento de residuos, compactadores, barredoras, succionadores, tanques, contenedores, entre otros. Una compañía que nace con historia.
www.econovo.com.ar



Golder ofrece a sus clientes en Argentina y en todo el mundo un completo conjunto de servicios relacionados con la Ingeniería del Terreno y el medio ambiente. Los servicios involucrados incluyen: Cierre de Minas, Remedación del área, EIA, Hidrogeología y aguas subterráneas, cumplimiento de las normativas ambientales, de salud y seguridad, etc.
www.golder.com



Deltacom es una empresa comprometida en la mejora continua del desarrollo sustentable. A través de la Gestión Ambiental Integral, diseña, desarrolla y brinda servicios de máxima calidad para asegurar la satisfacción del cliente y el cuidado ambiental.
www.deltacom.com.ar



Nuestra empresa está formada por un grupo de compañías, con décadas de experiencia en el trabajo y organización de proyectos relacionados con el medio ambiente. Nuestra calidad se adecúa a las exigencias de nuestros clientes para sus proyectos, optimizando la tecnología y el presupuesto económico, respetando nuestras responsabilidades por y para el medio ambiente.
<http://www.bfu.com.ar>



Carbox SA es una empresa argentina que, desde 1987, ofrece al mercado nacional e internacional sus servicios especializados en Ingeniería de Procesos y en adecuación de agua, con particular énfasis en el estudio de soluciones para el tratamiento de efluentes líquidos. Asimismo provee tratamiento terciario y land farmings para disposición final.
www.carbox.com.ar



EcoTempo ofrece un servicio de consultoría ambiental integral, que conjuga distintos aspectos de la gestión ambiental, tanto técnicos como jurídicos, que posibilita ajustarse a las necesidades de los distintos clientes, efectuando una gestión personalizada para todos y cada uno de ellos.
www.ecotempo.com.ar



Operadores de Residuos Peligrosos e Industriales. Tratamiento y disposición final de:
Residuos orgánicos y efluentes industriales líquidos, sólidos y semi-sólidos. Residuos Peligrosos de las categorías Y4, Y8, Y9, Y18 e Y48 (Y8/Y9). Tanques y tambores de combustibles usados (inertizado y corte).
www.ibscordoba.com.ar



Empresa dedicada a la Fabricación, Reparación y Comercialización de productos relacionados con los Sopladores Rotativos y sus diversas aplicaciones. Pioneros en el rubro, fabricamos en la argentina el primer soplador rotativo de industria completamente nacional y llegamos a fabricar el soplador más grande de Sudamérica.
www.repicky.com.ar



Empresa especializada en el desarrollo de instrumentos electrónicos de medición para su respectiva utilización en diversos sectores y aplicaciones industriales. Gracias a factores tales como la tecnología de vanguardia, acompañada por el respaldo que brinda Testo a sus productos y por su exactitud, se impone como una referencia clave en medición profesional.
www.testo.com.ar



CABELMA S.A.

Empresa pionera en el diseño de baldes y cajones plásticos, presente en el mercado desde 1952, hoy ocupa una clara posición de liderazgo en la provisión de contenedores para la industria. Cabelma fue la primera empresa en fabricar botellas de material PET en Sudamérica en el año 1980. Hoy es líder en el mercado en cajones y baldes.
www.cabelma.com



TS Work

Desde el año 2008 hemos ido creciendo dentro del sector hasta consolidarnos como un referente dentro de cualquier tipo de obra, por complicada que esta sea. Nuestra empresa se especializa en la descontaminación de asbestos. Se encuentra dirigida por profesionales especializados en la materia, con vasta experiencia en asesoría. Nos dedicamos a entregar una asesoría integral, dando respuesta a las necesidades de nuestros clientes.
www.tswork.com.ar



Es una empresa privada con capital mixto, ingleses y argentinos, líder en la fabricación de Hornos Incineradores y Crematorios, construidos con tecnología de Incol Incineration y bajo Licencia Exclusiva de Techtrol Ltd. de Inglaterra.
www.incol.net



Es una consultora formada por un grupo de jóvenes profesionales especializados en el asesoramiento técnico-legal en Medio Ambiente e Higiene y Seguridad, aplicados al trabajo dentro de establecimientos industriales, de servicios, obras civiles y de montaje, entre otros.
www.cdkot.com.ar



COAI
Consultores Ambientales
Integrados

Consultores Ambientales Integrados es una empresa que brinda servicios de consultoría en temas de Medio Ambiente, Higiene y Seguridad. Un equipo multidisciplinario de profesionales asiste a los clientes en la toma de decisiones, garantizando el pleno cumplimiento de la legislación vigente.
rignoreghi@ciudad.com.ar



Es una empresa orientada a la atención primaria de incidentes o accidentes de productos químicos, caracterización y remediación de suelos y aguas, incluyendo análisis de riesgo, perforaciones freáticas y disposición final.

www.soilkeeper.com.ar



El Instituto Nacional de Normalización contribuye a mejorar la calidad de vida, el bienestar y la seguridad de personas y bienes, promover el uso racional de los recursos y la innovación, facilita la producción, el comercio y la transferencia de conocimiento. Para ello, brinda servicios de normalización, certificación, formación de recursos humanos y de acceso a la información, en el ámbito nacional, regional e internacional.

<http://www.iram.org.ar>



Det Norske Veritas (DNV) es una fundación independiente creada con el propósito de salvaguardar la vida, la propiedad y el medio ambiente. Su competencia abarca la identificación, evaluación y asesoramiento sobre cómo gestionar el riesgo. Su objetivo es mejorar de forma segura y responsable el desempeño comercial. Una importante línea de trabajo es la certificación de sistemas de gestión y responsabilidad social corporativa.

<http://www.dnv.com.ar>



Ha construido un negocio global de éxito basado en su inveterada reputación. La empresa ayuda a sus clientes a afrontar y cumplir requisitos normativos y estándares, así como sus propios objetivos y expectativas. Sus valores se centran en la integridad y en la ética, en el consejo y la validación imparcial, en el respeto a las personas, y en la responsabilidad medioambiental.

<http://www.bureauveritas.com.ar>



TÜV Rheinland es un organismo de certificación e inspección cuyo objetivo inicial fue proteger a los trabajadores de los accidentes que se producían en las calderas de vapor. Desde entonces, se han especializado en todo tipo de servicios referidos a la calidad, la seguridad técnica y la protección del hombre y del medio ambiente en todo el mundo.

<http://www.tuv.com/es/argentina/home.jsp>



Es líder en servicios de inspección, verificación, análisis, pruebas y certificación en cualquier parte del mundo. Para mejorar el prestigio medioambiental, gestionar los riesgos y mejorar la eficacia de los negocios, el equipo internacional de expertos ofrece su asesoría global, desde la conformidad con los reglamentos medioambientales a la evaluación del rendimiento medioambiental.

www.sgsgroup.com.ar



ARGENTINA

Un recorrido a vuelo de pájaro.

La Argentina cuenta con una rica y prolífica naturaleza que es uno de sus mayores atractivos turísticos. Al ser el único país en el mundo que está ubicado en forma vertical abarca ecorregiones desde el subtrópico hasta la Antártida, y desde las altas cumbres andinas hasta la costa marina. Esta particularidad hace que su flora y su fauna tengan una gran variedad y adaptación que combina con la belleza de los paisajes. En estas páginas damos una breve descripción de las posibilidades que brinda cada una de las regiones.

Lujuriosa selva subtropical, la mística soledad de la Patagonia, una extensísima cordillera llena de insospechados paisajes, la región chaqueña que no puede ocultar su magnífica variedad de flora y fauna y las cataratas de mayor belleza del mundo son algunas de los matices que nos aproximan a un país cuya extensión territorial lo sitúa dentro de los diez de mayor superficie del planeta. La Argentina, en efecto, cuenta con 2.791.810 km² continentales a lo que debemos agregar más de 900.000 km² incluyéndole el sector de la Antártida y las Islas del Atlántico Sur. Su extensión latitudinal hace que entre el extremo norte, ubicado en la provincia de Jujuy y el extremo sur en la provincia de Tierra del Fuego haya algo más de 3.700 kilómetros. De esta forma ambos extremos ocupan regiones climáticas muy opuestas dado que la parte sur de la Patagonia cuenta con condiciones de clima frío y semiárido y en el norte impera clima subtropical húmedo. Entre los puntos extremos de este a oeste se interponen 1460 kilómetros de territorio donde, en general, las lluvias decrecen hacia el oeste. La cordillera de los

Andes, que la separa de la República de Chile es, en su mitad norte, un área bastante árida, contrariamente a la parte sur que es muy húmeda.

El límite oriental contiene a grandes ríos como el Paraná y el Uruguay que entre ambos conforman el estuario del Río de la Plata el cual desemboca en el océano Atlántico.

ZONA CENTRO

En buena parte de la provincia de Buenos Aires se sitúa la renombrada “pampa”, tierra de gran riqueza por su suelo y condiciones climáticas, sólo comparable por su extensión llana y fértil con la “pradera” de América del Norte. En ella se concentra la mayor población del país, con la ciudad de Buenos Aires, su capital, que alcanza los 13.000.000 millones de habitantes en toda su superficie urbanizada sin tomar las divisiones políticas. Le siguen, considerando la cantidad de habitantes, Córdoba, Rosario y Mendoza.

La región pampeana es por excelencia la zona de mayor producción agropecuaria del país y hubo períodos de su historia que ocupó internacionalmente una ubicación relevante por su gran rendimiento cerealero y de ganado bovino. En la actualidad, un porcentaje alto de las divisas que ingresan al país provienen de las exportaciones agrícolas – principalmente cereales y oleaginosas- y manufacturas de ese origen.

La ganadería vacuna fue, y lo es aún, un símbolo de argentinidad. Las carnes que se producen también tienen distinción mundial y todo lo que rodea a la actividad campestre está impregnado de una fuerte dosis folklórica, que fundamentalmente gira alrededor del “gaucho”, personaje legendario que se ocupaba de todos los menesteres de la hacienda y mucho en derredor del caballo, inseparable e insustituible auxiliar de hombre de campo. Los aperos, el rebenque, los estribos, el color del pelaje del caballo, todo ello es motivo de un estudio detallado con mil facetas para deslumbrarse con estas artesanías que se fueron gestando a lo largo de dos siglos aproximadamente y constituyen un acervo cultural que atrae mucho a los extranjeros. A esto se debe el enorme incremento del turismo rural, donde estancias importantes dedican parte de su actividad a brindar hospitalidad al turista.

Los “asados” – así se llama a la cocción de carne a fuego de brasas- son el plato más representativo del país y se denominan “parillas” a los restaurantes dedicados sólo a esa especialidad las cuales abundan en todas partes.

La región pampeana o “pampa húmeda” como se llama localmente abarca gran parte de la provincia de Buenos Aires y el sur de Entre Ríos, Santa Fe y Córdoba. En menor medida una parte del sur de San Luis y el extremo oriental de La Pampa, provincia con un territorio bastante árido.

También la región pampeana lleva el mote de ser desde el punto de vista natural, la más castigada y transformada por el hombre y sólo subyacen muestras relictuales de lo que fue el paisaje originario. El Parque Nacional

Campos del Tuyú, ubicado sobre la costa rioplatense de la provincia de Buenos Aires, posee buenos pastizales nativos y poblaciones del ciervo de las pampas, especie que según narraciones de muchísimos cronistas provenientes de Europa en los siglos XVII, XVIII y XIX abundaba por donde fuera que uno ande. Este cérvido, hoy apenas se ha salvado de la extinción y se pretende aumentar sus escasísimas poblaciones dispersan en casi sólo tres puntos de todo el territorio argentino.

Las costas marinas de la provincia de Buenos Aires se convierten cada verano en balnearios que reciben cifras que superan el millón de visitantes en el transcurso de la temporada estival. La ciudad de Mar del Plata, en este aspecto, es emblemática y se constituyó desde las primeras décadas del siglo XX en un centro de turismo interno importante al que concurrían mayormente las clases más pudientes de la ciudad de Buenos Aires. Con el transcurso del tiempo la mencionada ciudad comenzó a recibir una masiva afluencia de público de todos los estratos sociales y en la actualidad sobrepasa el millón de visitantes por temporada.

Es de destacar la importante infraestructura que posee Mar del Plata para el turista, la belleza de la ciudad y significativo movimiento a nivel teatral, cinematográfico – con un festival de cine internacional-, deportivo y de espectáculos artísticos en general.

Fuera de las playas la provincia de Buenos Aires en el aspecto turístico no ofrece muchas otras alternativas de importancia, a excepción de la propia ciudad de Buenos Aires que hoy es receptora de turismo internacional en importantes cantidades.

En el sudoeste hay una cadena serrana denominada Sierras de la Ventana que tiene muy vistosos paisajes y registra mucho turismo local. Al norte de la región pampeana un conjunto de serranías formadas en distinta etapa geológica que la cordillera de los Andes, congrega a muchos turistas por su gran belleza paisajística y accesibilidad. Esto es posible por las múltiples rutas que ascienden a distintos cerros o las atraviesan con menor

dificultad que en la región cordillerana donde las alturas son mucho mayores. Se ubican en el noroeste de la provincia de Córdoba (ingresan también en San Luis), una de las provincias que aportan más riqueza al producto nacional con casi un 9 % .

En ella se construyeron muchos diques para generación de energía y riego y diversas reservas naturales que protegen al cóndor, animal que bien podría ser llamado “rey de los Andes” por ser el ave voladora más grande del

mundo y que encuentra en esta serranía casi su único hábitat fuera del ambiente cordillerano.

Elevados con el mismo movimiento orogénico se presentan espléndidos panoramas montañosos en los Nevados del Aconquija en la provincia de Tucumán, de mayor altura que las sierras de Córdoba.

También hay relieves de altura de origen pampeano en las provincias de Catamarca y La Rioja, todos caracterizados por su disposición de norte a sur.

La Reina del Plata

Buenos Aires es una ciudad cosmopolita por excelencia - con más aporte aún en la últimas décadas- y sumamente variada desde todo punto de vista, con una arquitectura que combina antiguos edificios con estilos europeos, modernas torres y amplios espacios verdes. Se erigió a orillas del Río de la Plata, popularmente conocida como “la reina del Plata”, es la capital de la República Argentina y la entrada para los extranjeros que quieren conocer los atractivos turísticos del país. Desde ella parten una importante red vial, ferroviaria y aérea hacia todos las localidades del extenso país.

Fue fundada en 1536 por el español don Pedro de Mendoza, y tras un tiempo de poco crecimiento, comenzó a desarrollarse hasta convertirse en el centro económico de mayor importancia del Virreinato del Río de la Plata. Desplazando de su primer plano a las ciudades que hoy ocupan territorio boliviano y peruano como Charcas, Potosí, Chuquisaca -donde había mucha riqueza metálica- y a la propia Asunción del Paraguay que también se destacaba por su prosperidad.

Es actualmente una de las ciudades más importantes de Latinoamérica donde se concentra la mayor activi-

dad comercial del país. Esto se manifiesta en una gran cantidad de lujosos shoppings y centros comerciales de todo tipo y posee una completa infraestructura para los turistas. Numerosos hoteles de cadenas internacionales, hoteles intermedios, pensiones y hasta albergues estudiantiles brindan la posibilidad de alojarse según las preferencias y posibilidades de cada uno. La oferta gastronómica acompaña a la hotelera con restaurantes de todos los niveles y con muy variada gama de cocina internacional, tradicionales parrillas, cantinas y locales de comida rápida.

Sus habitantes, llamados porteños, viven a un ritmo intenso y son amigos de la vida social y familiar. La actividad cultural la destaca por sobre las de otras capitales de la América Latina por la cantidad y calidad de museos, galerías de arte, centros de exposiciones y convenciones, cines, teatros y eventos deportivos. No se puede dejar de mencionar en este sentido el tradicional ritmo denominado “tango” que se constituyó en auténtico aglutinador de extranjeros que se acercan a la “reina del Plata” para aprender su baile. El Teatro Colón luce entre los mejores de la región y en él se ofrece música clásica y óperas.



REGIÓN NOROESTE

Luego de este sucinto panorama que hasta ahora hemos realizado de la parte central de la Argentina, nos trasladamos a la región noroeste.

Las provincias de Jujuy, Salta, Tucumán, La Rioja y Catamarca ocupan la región del noroeste argentino y poseen territorios mayormente montañosos. El proceso poblador de esta región ocupó la segunda mitad del siglo XVI y todo el XVIII. Las poblaciones nativas del noroeste argentino - omahuacas, diaguitas y calchaquíes- fueron las primeras en recibir gran influencia de la cultura incaica, desarrollada en el centro y sur del actual territorio del Perú. De ahí que esta región posee importantísimos yacimientos arqueológicos y restos de ciudades con los emblemáticos “pucará”, construcciones utilizadas como pequeñas fortificaciones. Pueblos de inigualable belle-

za como Pumamarca y Tumbaya son reliquias por sus construcciones antiquísimas que dan fama a Quebrada de Humahuaca, lugar de tránsito entre el Alto Perú y el Virreynato del Río de la Plata y también Tucumán, ciudad que en aquellos tiempos tuvo relevancia lo mismo que la de Santiago del Estero, con 400 años de historia. Contigua a la zona andina del norte de la Argentina encontramos la Puna, zona llana de altura con un clima bastante riguroso en el que viven perfectamente adaptados dos hermosos camélidos: el guanaco y la vicuña, cuya pelambre permite elaborar la lana más fina del mundo. La llama es también un animal muy común en esta zona, pero hay certeza que se trata de una hibridación que realizaron los incas entre las dos especies antes citadas. Es digno de destacar la gran cantidad de lagunas de altura que hay en la Puna donde se concentran aves muy vistosas y escasas como los flamencos, cisnes y patos puneños y muchas más. Por ejemplo la Laguna de los Pozuelos, en Jujuy, fue proclamada Parque Nacio-

nal, Monumento Natural Nacional y “Sitio Ramsar” que distingue internacionalmente a los espejos de agua con mayor riqueza biológica.

Se puede decir que tanto la mula como la llama son animales casi imprescindibles para los habitantes de esas alturas por la gran habilidad para recorrer riscos y angostos caminos de montaña. Generalmente la mula transporta al hombre y la llama la carga.

Justamente, el apogeo económico del noroeste de antaño -mayormente durante el siglo XVIII pero también desde mediados del siglo anterior - lo obtuvo con el comercio de mulas, dado que su cría no requería mucha mano de obra sino sólo pasturas buenas y abundantes. Actualmente Salta y Jujuy son dos provincias mineras e hidrocarbúferas y con producción del sector primario con cultivos como el tabaco, poroto, soja, vides, caña de azúcar y algunos cítricos. El turismo es otra fuente de

ingresos en ambas provincias y en la de Tucumán también. En Catamarca adquirió un fuerte impulso la minería con los yacimientos de Bajo La Alumbraera y el Salar del Hombre Muerto y también se cultiva olivo, jojoba, algodón, nogal y oleaginosas. La Rioja, por su parte, desarrolló un pequeño polo industrial, por medio de incentivos, que han sido exitoso.

Tanto La Rioja como Catamarca cuentan con parajes muy vistosos en su parte cordillerana y son también receptoras de turismo.

El viajero que recorre la parte central de Salta, Jujuy y Tucumán va observar con sorpresa que en un sector las laderas orientales de los cerros presentan una muy notable diferencia con el resto del paisaje. En ellas se desarrolla una vegetación muy densa provocada por los vientos cargados de humedad que previenen del Atlántico y al chocar contra las montañas precipitan y



convierten un territorio con forma de cuña en una selva subtropical. De sur a norte se extiende desde el norte de Catamarca hasta Bolivia, y se denomina “Selva de las Yungas”. Posee poco menos biodiversidad que la selva misionera o “Mata Atlántica” y en ellas se refugian animales tan llamativos como el yaguareté, el ocelote,

monos, dos especies de cérvidos y varias especies de mamíferos más acompañadas por aves de todo tipo, reptiles y batracios. En la región de las “Yungas” existen varios parques nacionales y provinciales entre los que destacamos los Parques Nacionales Calilegua, Baritú, El Rey y el Parque Provincial Acambuco.

Cuyo

Denominación original que aún se emplea y que deriva del término araucano que significa “tierra arenosa”. Se aplica a las actuales provincias de Mendoza, San Juan y San Luis y la región fue descrita por primera vez por don Francisco de Villagra mientras regresaba a Chile de un viaje al Alto Perú en 1550. La provincia más relevante del grupo es Mendoza donde se encuentra la parte más elevada de los Andes y la máxima cima es el cerro Aconcagua con 6.959 metros de altura. Poseedora de grandes riquezas naturales tiene bien ganada su fama por la calidad de los vinos que son producto de exportación y reconocimiento a nivel mundial. La principal área natural protegida es el Parque Provincial Aconcagua con una superficie de 70.000 hectáreas recibe miles de visitantes todos los años y un alto porcentaje de ellos son aficionados o expertos en andinismo y pretenden escalar el gran cerro hasta distintas alturas, según el estado de preparación física de cada uno. Son muchos los lugares de encanto que posee esta privilegiada provincia, pero desde el punto de vista de afluencia de turismo internacional se destaca la localidad de Las Leñas con excelentes pistas de esquí e infraestructura de primer nivel para el visitante. En territorio mendocino está el principal paso internacional a Chile, llamado “Cristo Redentor” que en los meses de mayor frío suele interrumpirse por el gran cúmulo de nieve.

San Juan, su provincia vecina, también ostenta grandes alturas como el cerro Mercurario 6.770 metros y, en general posee un clima algo más árido que Mendoza. En su

territorio fueron declaradas dos áreas naturales protegidas de ámbito nacional que son los Parques Nacionales San Guillermo, declarado también Reserva de la Biosfera, y El Leoncito que cuenta con un importante observatorio meteorológico, dado la pureza de la atmósfera de ese lugar. En ambos parques se protegen la zona de los altos andes y de la puna sanjuanina depositaria de varios vegetales exclusivos de la región. En este lugar se encuentran poblaciones de puma, siendo relativamente abundante el guanaco, zorros colorado y chico y 99 especies de aves censadas en el lugar.

Toda la región de Cuyo es muy rica en yacimientos arqueológicos, geológicos y paleontológicos, de ahí la creación del Parque Provincial Ischigualasto o Valle de la Luna. Éste, conjuntamente con el lindante Parque Nacional Talampaya de La Rioja, fueron designados Patrimonio de la Humanidad por la UNESCO en 2000. Las geoformas que presenta el relieve de toda esta región es de esplendorosa belleza a la que se agrega la superficie del Parque Nacional Sierras de las Quijadas situado en el extremo oeste de San Luis, la otra provincia de la zona de Cuyo. San Luis también posee en el nordeste serranías muy pintorescas, en parte compartidas con las de la provincia de Córdoba.

San Juan en la actualidad explota con gran auge la industria minera y junto a San Luis han experimentado un crecimiento industrial por sendos planes de fomento a las industrias para que se radiquen en sus territorios.



ECOPOSAADA

del Estero

Colonia Carlos Pellegrini - Laguna Iberá
Reserva Esteros de Iberá - Corrientes



La ecoposada nos ofrece la posibilidad de tener una aventura en la paz de la naturaleza.



Estrella Losada y Jose Martin – ECOPOSAADA DEL ESTERO – Ibera Expediciones
Mail: reservas@iberaexpediciones.com – Web: www.ecoposadadelesteros.com.ar

Tel : 03773 – 15443602 / 03773 – 15401405 – Colonia Carlos Pellegrini – Laguna Iberá – Corrientes

ZONA NORDESTE

El nordeste de la Argentina al contrario de su opuesto, es llano e incluye las provincias de Formosa, Chaco, Corrientes, Entre Ríos, Santa Fe y Misiones. Esta última está cubierta por una nutrida masa selvática que es parte de lo que los geógrafos llaman “Mata Atlántica” que continúa en Brasil.

Allá por 1542 don Álvaro Nuñez Cabeza de Vaca, enviado por la corona española, intentaba unir el Atlántico con la ciudad de Asunción y encontró con los “saltos más esplendorosos que había conocido hasta el momento”: eran las Cataratas del Iguazú una de las “Maravillas del Mundo” que son orgullo de los habitantes de la provincia de Misiones y de todos los argentinos. Son un desnivel del río homónimo que produce caídas de hasta 80 metros de altura entre ambos niveles. Están dentro del Parque Nacional Iguazú, rodeadas de una esplendorosa selva que luce con todos los verdes y vivos colores de las flores, mariposas y un elenco faunístico muy destacable.

Misiones posee una corta cadena de sierras de baja altura en la parte central que la recorren longitudinalmente y están cubiertas de una frondosa selva. En los flancos de las mismas hay superficies llanas donde se cultiva la yerba mate, el té, tabaco, cítricos, mandioca, plantas aromáticas y la producción forestal con bosques implantados de distintas especies de pinos y ello conforma la riqueza del distrito sin olvidar el significativo aporte de turismo.

Las provincias de Formosa, Chaco y norte de Santa Fe ocupan una región de características inconfundibles que se denomina el Gran Chaco o Chaco Gualamba, como se lo llamaba el lengua quechua. Es una de las principales regiones geográficas de Sudamérica, ubicada en el extremo sur, que además de gran parte del norte argentino se halla también en los actuales territorios de Bolivia, Brasil y Paraguay. Gran llanura que se distingue de la región pampeana por la presencia de importantes bosques, sabanas y selvas que marginan los ríos. En los montes chaqueños existe otro emblema nacional, el quebracho colorado, una de las maderas más duras del mundo, imputrescible y portadora de un potente ta-





nino exportado durante décadas por su calidad. Estos bosques fueron sobreexplotados de una forma bastante poco sustentable y quedó un porcentaje mínimo del quebracho original. Es casi una leyenda todo lo que rodeó a esta explotación por parte de la empresa llamada “La Forestal” instalada en la Argentina desde 1900 hasta 1963, en el norte de la Provincia de Santa Fe y sudeste del Chaco.

Además de poseer bosques con árboles de maderas muy duras al Gran Chaco lo distingue tener un amplísimo sector oriental muy húmedo donde abundan espejos de agua de todo tipo, muchos denominados localmente esteros, los que convierten la región en una zona privilegiada por albergar en sus entrañas al Acuífero Guaraní, un vasto reservorio subterráneo de agua dulce.

Lindante con Chaco y Santa Fe, río Paraná de por medio, está la provincia de Corrientes una tierra con cierta idiosincrasia propia que por cuestiones históricas utiliza además del español el idioma guaraní, una lengua nativa que es considerada oficial junto al español en la República del Paraguay.

El territorio correntino está ocupado en un alto porcentaje de su superficie por los Esteros de Iberá, un inmenso sistema de humedales que debe su nombre a la laguna homónima situada en la zona centro-este de la provincia. Los esteros del Iberá son uno de los humedales más ricos en diversidad biológica de nuestro planeta. Abundan yacarés de dos especies, carpinchos, lobitos de río, coipos, ciervo de los pantanos, patos, cisnes, garzas, chiflones, cigüeñas, espátulas rosadas, biguás, gallaretas y un sinfín de fauna acuática que en los últimos tiempos han convertido a la región en la “Meca” del



turismo de naturaleza o ecoturismo . La Reserva Natural Provincial Iberá cuenta con suficiente infraestructura para los visitantes que provienen de distintas partes del mundo. Es probable, dado que la cantidad de visitantes aumenta notablemente, que la zona crezca aún más turísticamente y se convierta en uno de los principales destinos de la Argentina.

Corrientes es la provincia principal en cuanto a la producción textil y entre los productos primarios de destaca el algodón, arroz, yerba mate, producción forestal, cítricos y ovinos.

A la vez, Santa Fe es un distrito importante para la economía argentina, destacándose por la siderurgia, industrias vinculadas con el agro, petroquímica, destilería de petróleo, industria de autopartes, industria aceitera y también se destaca la producción agrícola-ganadera.

Posee la tercera ciudad en importancia de la Argentina, Rosario, que cuenta con un importante puerto, gran actividad comercial, fabril en los alrededores, y todo lo que tiene que tener una metrópolis pujante y moderna.

El litoral santafecino recae sobre el río Paraná que forma una subcuenca de 1.510.000 de Km²-, esta entre los más extensos del mundo y la biodiversidad que se desarrolla a lo largo de sus 3740 km. de longitud (incluyendo el tramo del Paranaíba) puede considerársela también entre las más variadas del orbe.

El Paraná inferior, que junto con el río Uruguay en su desembocadura forman el estuario del Plata, transcurre entre islas que culminan en el gran Delta del Paraná. Sus caudales están altamente influenciados por distintas represas que se construyeron en su recorrido.

La mesopotámica provincia de Entre Ríos, como su nombre lo indica esta limitada casi enteramente por cursos de agua, siendo los más importantes el río Uruguay que la separando la República Oriental del Uruguay y el Paraná por el oeste pone el límite con Santa Fe.

Esta provincia posee muchas riquezas naturales, precedentemente habíamos señalado que una parte del sur cuenta con ricas tierras que pueden incluirse en la denominada pampa húmeda y sobre el río Uruguay, mayormente, desarrolló varias localidades turísticas con mucho auge en las dos últimas décadas. Aparte de la producción primaria de ganado, cereales, oleaginosas y cítricos tiene agroindustrias como la producción de pollos, parte de la cual se exporta, de productos lácteos, elaboración de jugos y industria de la madera. Entre Ríos fue una de las provincias más receptora de inmigración.

El fenómeno de una significativa inmigración europea durante el período en que se gestaba la nación es un elemento que distingue a la Argentina dada la cantidad y variedad de inmigrantes que se volcaron a sus tierras. Más recientemente se produjo una cuantiosa inmigración proveniente de algunos países limítrofes y también asiática, pero en menor medida.

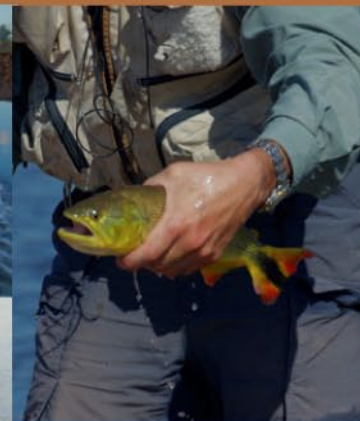
Programa que muestra todo lo referido a la actividad de los centros turísticos desde una óptica de aventura. Realizado totalmente en ambientes naturales.

Emisión: Canal satelital El Garage
Lunes 19 hs, repite los Viernes 15 hs

Contenido:

De octubre a junio: abarcamos todas las areas (mar, sierras, selvas, montañas donde predominara como desde el primer día la pesca con mosca, nuestro vehículo para descubrir lugares increíbles.

De junio a septiembre nuestro programa producirá imágenes relacionadas al turismo invernal. Viajaremos a los distintos centros de montaña de Argentina y Chile y les mostramos toda la actividad que se desarrollen en los mismos.





ZONA PATAGÓNICA

Tierra también multifacética, con grandes contrastes y grandes espacios esteparios escasamente poblados flanqueados al oeste por la cordillera de los Andes sureños y en el este por la costa atlántica con sus altos acantilados y playas con restingas, rocas y arena que son el hogar de magníficos mamíferos marinos y colonias de aves.

Detallar sobre las bellezas de la cordillera andinopatagónica con sus inmensos lagos y describir minuciosamente la vida de las costas y de la estepa, llevaría muchas páginas y ello excede ampliamente el tenor de este escrito que pretende ser una reseña de la Argentina en un amplio sentido. Por lo tanto a pesar del carácter sintético trataremos de brindar un panorama que nos muestre lo más destacado de cada provincia o región.

El recorrido lo iniciamos en el extremo sur, en la subyugante Tierra del Fuego. Fue el marino portugués al servicio de España, don Hernando de Magallanes, quien en 1550, después de doblar el cabo que denominó de las Once Mil Vírgenes, descubrió un paso interoceánico entre el Atlántico y el Pacífico al que bautizó Estrecho de Todos los Santos y hoy lleva su nombre.

Al internarse en el canal, divisó la costa de la Isla Grande, a la que llamó Tierra de los Fuegos por las hogueras que al anochecer encendían los indígenas, y que eran visibles desde las naves. A partir de aquel momento y por varios siglos tanto el Estrecho de Magallanes, como el La Maire y el canal de Beagle cobraron fama por sus bravías aguas que provocaron gran cantidad de naufragios cuyo relato ya de por sí es un capítulo muy interesante de la historia de esta remota tierra.

La belleza de sus costas hasta las que llegan los bosques

de ñire y de lenga, dos de los árboles más abundantes de la región, es magnífica. Sobre el canal de Beagle, se fundó Ushuaia, la ciudad más austral del mundo, hoy capital provincial y próspera ciudad por el abundante turismo que se acerca a ella y recorre el muy cercano Parque Nacional Tierra del Fuego y otras reservas naturales de ámbito provincial portadoras de una de las riquezas que más atrae a la gente, la paisajística. El lago Fagnano, ubicado varios kilómetros al norte de la ciudad capital, se extiende en una angosta franja paralelo a la costa marina, es uno de los lugares más pintorescos de Tierra del Fuego donde las montañas de la cordillera con sus cimas nevadas y los bosques antes descriptos lucen con todo su esplendor.

La ciudad de Ushuaia está al pie de cordón serrano Le Martial y cuenta con excelentes pistas de esquí, entre las que se destacan la del centro "Cerro Castor", la del "Club Andino" y "Tierra Mayor" entre varias más. En los últimos años los centros de esquí han sido puestos en valor

con muy moderna infraestructura que los sitúan entre las mejores del país. La capital provincial también ofrece al visitante un recorrido en un trencito antiguo, la visita al Museo del Fin del Mundo, la posibilidad de realizar visitas a estancias de la zona, paseos en embarcaciones, recorridos en trineos de perros, caminatas en el bosque sobre raquetas de nieve, patinaje sobre el hielo de lagunas congeladas, excursiones en motos de nieve y cuatriciclos. Una muy variada avifauna deambula por sus costas que merecieron la calificación internacional de "Sitio Hemisférico para Aves Playeras" y cuenta con una especie casi exclusiva de la isla: curiosa nutria marina llamada "chungungo", única nutria marina de Sudamérica, cuyas poblaciones han mermado mucho por lo que se la considera en peligro.

Al norte de la Tierra del Fuego y separada por el estrecho de Magallanes, está la provincia de Santa Cruz, de gran extensión territorial y escasa población. Su capital es Río Gallegos, una ciudad con unos 100.000 habitan-



ESPECIALISTAS EN EQUIPOS DE VIDEO Y FOTOGRAFÍA

**El Mejor Asesoramiento,
El Mejor PRECIO
La Mejor GARANTÍA**

**NUEVO HORARIO DE ATENCION de
Lun a Vie de 10:00 a 19:00 hs.
Sábados de 10:00 a 14:00 hs.**

COMPRA • VENTA • CANJE • CONSIGNACIÓN • ALQUILER • REPARACIÓN

LIBERTAD 484 (C1012AAJ) • BUENOS AIRES - TEL: 4382-FOTO (3686) & 5238-3558. E-MAIL: INFO@PYH.COM.AR



tes que en sus costas, junto a la desembocadura del río homónimo, hay una importante concentración de aves que son motivo de protección designándola reserva natural. La provincia, que desde el punto de vista económico destaca por la producción de hidrocarburos, minería y ganadería ovina, también posee el único parque nacional que protege sectores de la costa atlántica de gran belleza y partes de mar: es el Parque Nacional Monte León.

En el oeste los Andes lucen altivos generando asombro y admiración. El inmenso glaciar Perito Moreno, que dio lugar a la creación del Parque Nacional Los Glaciares incrementa cada año su número de visitantes. Además a poca distancia se encuentra el cerro Fitz Roy o San Lorenzo de 3.400 metros que es una punta de hielo casi literalmente y por lo tanto una gran tentación para los andinistas que desafían su apariencia inexpugnable. Provistos de sofisticados sistemas de trepada casi vertical, unos pocos han logrado hacer cima en él a lo largo de la historia.

Ubicado en el nordeste provincial es destacable el Monumento Natural Nacional Bosque Petrificados con una superficie de 60.000 hectáreas donde hay abundantes grandes troncos de árboles milenarios en estado totalmente pétreo.

En la mitad de límite occidental y lindando con la República de Chile encontramos el Parque Nacional Perito Moreno provisto de gran cantidad de lagos que le otorgan una singular belleza. Los lagos continúan hacia el norte por momentos en forma casi continua hasta la provincia de Neuquén. Los espejos de agua están rodeados en muchos lugares por una vegetación casi selvática, con enredaderas, epífitas y sotobosque. Sólo puede no considerársela una selva por la escasa variedad de las especies arbóreas y en ese bosque habita el huemul, un ciervo declarado Monumento Natural por su escasez.

Algunos lagos son compartidos con Chile como también lo es la riqueza ictícola representada básicamente por siete especies de salmónidos traídos del hemisferio norte hace una centuria y que en mayor o menor medida, según

las especies, se adaptaron a estas aguas por su similitud con las de su tierra originaria lo mismo que el clima frío que afecta a ambas regiones.

La salmonicultura se practica en toda la zona de los Andes del sur a niveles que permiten la exportación de truchas y salmones, además de realizar sueltas para que las poblaciones se mantengan abundantes y continúen siendo uno de los grandes atractivos de la región porque las especies de salmones introducidos en la Argentina han desarrollado portes bastante mayores a los que poseen sus congéneres del hemisferio norte de América.

Continuando el ascenso virtual hacia el norte Santa Cruz en su límite septentrional, limita con la provincia de Chubut. Bastante más chica en superficie que su hermana del sur, Chubut tiene un importante sector primario de la economía por la producción petrolera y gasífera, en segundo lugar la producción pesquera y luego la ovina, sin desmerecer los ingresos provenientes del turismo dado que en ese aspecto es una de las “perlas patagónicas”. En efecto, Chubut en la parte cordillerana posee los bosques andinopatgónicos que acompañan en todo su recorrido a los Andes de extremo sur, con dos importantes áreas naturales protegidas de ámbito nacional que son los Parques Nacionales Los Alerces y Lago Puelo y varias más administradas por el gobierno provincial.

Pero probablemente esta provincia sea más visitada por sus reservas naturales costeras, como es el caso de la renombrada Península de Valdés. Parte continental de gran tamaño que “ingresó” en el mar. A lo largo de todo su extenso perímetro nos muestra nutridas colonias de mamíferos marinos, principalmente de las dos especies de lobos de mar llamados de “uno” y “dos pelos”, y asentamientos de pingüinos con varios cientos de miles de ejemplares. También hay numerosas reservas naturales menores dentro de la mayor que cubre la superficie de toda la península, que protegen poblaciones costeras de varias especies de aves como cormoranes, gaviotas, gaviotines, eskúas, chorlos y playeros, rayadores, patos vapor, entre varias especies más.

En la parte esteparia de esta península hay manadas nu-

merosas de guanacos y choiques, una especie de ñandú pero algo más pequeño que el común.

También hay bosques petrificados, aunque menos significativos que los santacruceños, y el área se denomina Monumento Natural Provincial Bosque Petrificado Sarmiento.

Río Negro, es una provincia patagónica situada al norte de Chubut y en su territorio se ubica parte del Parque Nacional Nahuel Huapi, uno de los más antiguos de la Argentina y realmente emblemático en cuanto a que es el más visitado entre los parques de la región andinopatagónica y en su área se encuentra la conocida ciudad de San Carlos de Bariloche. El lago Nahuel Huapi tiene su profundo lecho formado por la acción erosiva de las grandes glaciaciones y ocupa una superficie de 557 km², con 357 km de costas y la profundidad media es de 157 m con una máxima de 464 m.

El territorio rionegrino también posee varias reservas naturales provinciales que custodian zonas relictuales, sea en la costa - con pingüineras- y en la región cordillerana. Al estar bastante al norte de la Patagonia y tener un clima más benigno se aprovechó una zona costera con un microclima como balneario de verano. Las Grutas, tal es su nombre, creció vertiginosamente y recibe una importante cantidad de veraneantes.

La actividad económica de Río Negro está basada principalmente en la producción de frutas -peras y manzanas predominantemente- y las agroindustrias asociadas. El valle del Río Negro es la zona muy cultivada que utiliza el riego y de ahí sale casi toda la producción frutícola provincial. También tiene algo de petróleo y gas.

Quedó pendiente dentro de los territorios considerados patagónicos el la provincia de Neuquén. Mencionar todas sus bellezas naturales llevaría muchas páginas, por lo que nos limitaremos a enunciar los principales lugares donde concurre más masivamente el turismo que nos muestran montañas, glaciares, ríos caudalosos de aguas cristalinas, cerros con nieves eternas, explanadas para la practica

del esquí, lagos majestuosos rodeados de montañas que en sus laderas muestran una tupida vegetación boscosa donde se puede practicar la pesca deportiva, cotos de caza mayor con fauna exótica y mucho más. Son cuatro los Parques Nacionales que tiene en su territorio: el Lanín, el Nahuel Huapi (compartido con la provincia de Río Negro), Los Arrayanes y Laguna Blanca.

El Parque Provincial Copahue no tiene mucho que envidiar paisajísticamente a los nombrados de ámbito nacional. En su proximidad está uno de los centros termales más conocidos del país que son las Termas de Copahue, con aguas sanadoras por excelencia y una infraestructura de primer nivel.

La Antártida

El sector de la Antártida Argentina comprende un área delimitada por los meridianos de 25° y 74° de Long. O, el paralelo de 60° de Latitud S. y el Polo Sur. Abarca las Islas Shetland del Sur y las Orcadas del Sur.

La Antártida posee una cadena montañosa llamada Antartandes cuya mayor altura es el monte Chiriguano de 3.660 metros y las temperaturas son extremas en el Polo pero se hacen mucho más benignas en el extremo norte de la Península Antártica, donde hay varias bases argentinas. Entre ellas están las Bases Jubany, Esperanza, Marambio, Orcadas y la Base Matienzo entre varias más que pueden ser permanentes o con presencia sólo es época estival.

Argentina adhirió al Tratado Antártico en 1959, mediante el cual se designa a ese continente como “tierra de paz” en la que sólo se pueden realizar actividades con fines pacíficos, interrumpiendo los litigios territoriales e impidiendo la realización de nuevos reclamos territoriales.

Es una provincia próspera y posee como principal riqueza la explotación petrolera, siendo la capital -del mismo nombre que la provincia- una ciudad importante con unos 300.000 habitantes que está ubicada en la confluencia del los ríos Limay y Neuquén, en el extremo este de la provincia.

En estas líneas hemos realizado una breve descripción de la Argentina destacando sus principales riquezas naturales. Para más información el lector puede ingresar en: <http://www.patrimonionatural.com>, donde encontrará abundantes descripciones de las áreas protegidas de la Argentina, sus regiones geográficas, su flora y su fauna.



El mar que rodea al territorio antártico es muy rico en fauna: hay artrópodos, crustáceos y moluscos abundantes a pesar de la frías aguas. Varias especies de aves anidan en sus costas como el conspicuo pingüino, presente con unas seis especies, las gaviotas, las skúas, una ave rechoncha y enteramente blanca llamada paloma antártica que es exclusiva del extremo sur de Sudamérica.



ca y también varias especies de albatros, cormoranes y petreles. Los mamíferos son relativamente abundantes presentes con varias especies de focas, lobos marinos y elefantes marinos, ballenas, orcas, cachalotes y delfines.

Las características naturales de la Antártida son un atractivo muy apreciado para el turismo. Las visitas se realizan en cruceros, algunos de los cuales provienen de Europa y de los Estados Unidos y hacen escalas en puertos argentinos y chilenos y la temporada para turismo se extiende de diciembre hasta febrero inclusive. Políticamente el sector Antártico e Islas del Atlántico sur dependen de la gobernación de la provincia de Tierra del Fuego.

Hay varias zonas que funcionan como “reservas” -Zonas Antárticas Especialmente Protegidas (ZAEP) - que



brindan especial protección a determinados ecosistemas o poblaciones de aves y mamíferos que crían en la Antártida y en ellas, por ejemplo, se limita la cercanía de los buques turísticos y la aproximación de toda persona que no esté abocada al estudio de esa población animal. Al menos tres de ellas las administra la Argentina.

Más info en: <http://www.patrimoniounatural.com/antartida.asp>

Estancia Rincón del Socorro

Un Oasis correntino para vivir una aventura natural

